



Onderwijscentrum
Leijpark

*veerkrachtig onderwijs
voor SO en VSO*

Schoolgids 2024-2025

Voorwoord

Beste lezer,

De nieuwe schoolgids

Hierbij ontvangt u de schoolgids voor het schooljaar 2024 - 2025 van Onderwijscentrum Leijpark.

De schoolgids geeft aan waar de school voor staat, wat ons inspireert en hoe we onze opdracht realiseren. De gids is tot stand gekomen in samenwerking met ouders, medezeggenschapsraad, bestuur, schoolleiding en team.

In deze schoolgids treft u de noodzakelijke informatie aan over onderwijskundige en organisatorische zaken betreffende onze school. Ze verschijnt op veler verzoek alleen digitaal.

Velen van u gaven aan de gids vooral via de website te raadplegen.

Voor actuele informatie over onze school verwijs ik u graag naar onze website: www.ocleijpark.nl.



Samen richting een nieuw Kinder- en jongerencentrum

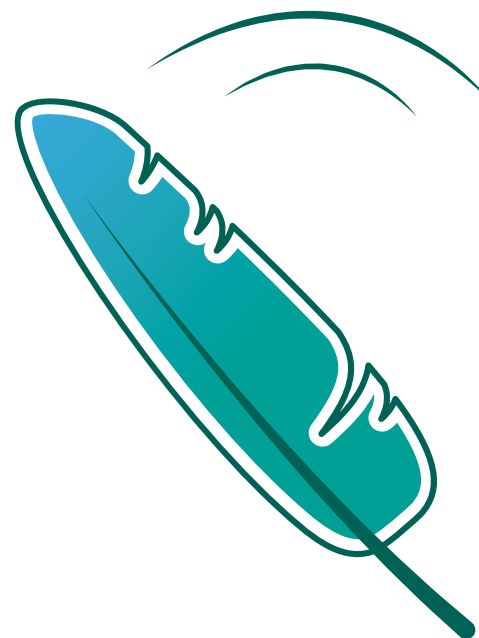
We blijven in een groot tempo stappen maken naar de nieuwbouw. Samen werken we aan het nieuwe Kinder- en Jongerencentrum van Onderwijscentrum Leijpark, Libra Revalidatie & Audiologie, Amarant en Siza. Onderwijs en zorg in één gebouw: het beste voor de leerlingen, uw kinderen, bij elkaar gebracht rondom de leerling. We hanteren een strakke planning en zijn van plan om na de herfstvakantie in het schooljaar 2024- 2025 het nieuwe gebouw in gebruik te nemen.

In de nieuwbouw komen:

- onderwijsruimten voor het SO en het hele EMB
- ruimten voor bewegingsonderwijs, inclusief zwembad
- ruimten voor zorg
- therapeutische peutergroepen

De andere onderdelen (VSO, VMBO, en administratieve diensten) blijven in het bestaande gebouw. Er ontstaat veel meer ruimte voor de oudere leerlingen om onderwijs te volgen. We gaan ook een aantal verbeteringen aanbrengen aan het bestaande gebouw waardoor de ventilatie verbetert. Tot slot gaan we zonnepanelen op het dak plaatsen. Plannen genoeg. We zien er naar uit!

Deze ontwikkelingen betekenen ook dat het aan- en afrijden van auto's en taxi's verdeeld gaat worden tussen beide schoolgebouwen waardoor de verkeersproblemen enorm zullen afnemen. Ook daar zien we naar uit. Maar bovenal hopen we dat de schoolgebouwen onze leerlingen zullen inspireren om het beste uit henzelf te halen. We hopen dat iedereen zich snel thuis zal gaan voelen.



Het is een uitdaging: schooljaar 2024 – 2025 twee schoolgebouwen in plaats van één. Het tempo van de nieuwbouw gaat enorm snel. We hopen dat het gebouw in oktober 2024 gereed is, waarna we willen verhuizen. We gaan ervoor. We willen samen met u het beste voor de leerlingen! We houden u op de hoogte! Ik nodig u in ieder geval van harte uit de presentaties van onze mooie plannen te bezichtigen in de hal van onze school. Loop gerust eens binnen. En via onze socials ziet u de foto's.

We hopen dat u de schoolgids met plezier leest. Als u na het lezen nog vragen, opmerkingen of suggesties heeft, vertel het ons! Laat het schooljaar een fijn jaar worden voor u en uiteraard voor uw kind(-eren)!

Met hartelijke groet,
Mede namens de schoolleiding en de medewerkers,
Harry Hoekjen
Directeur-bestuurder



Inhoud

Onderwijscentrum Leijpark: Een school voor speciaal onderwijs en voortgezet speciaal onderwijs

- Missie, Ambitie en Kernwaarden 11
- Burgerschapsvorming & Vreedzaam, Grondwet en Leerlingmediatie 13
- Kwaliteitsbeleid 15
- Personeel en deskundigheid 16
- Medezeggenschapsraad 16
- Leerlingenraad 17

De onderwijsorganisatie

- EMB (Ernstige Meervoudige Beperking) 19
- SO (Speciaal Onderwijs) 19
- VSO (Voorgezet Speciaal Onderwijs uitstroomprofiel Dagbesteding en Arbeid) 20
- Schooldiploma VSO en certificering 24
- VSO-VMBO (Voorgezet Speciaal Onderwijs uitstroomprofiel Vervolgonderwijs) 25
- Beoordeling leerprestaties in de school 27

9

- Doorstroom en (tussentijdse) uitstroom OC Leijpark 28
- Eindtoets groep 8: Doorstroomtoets 28
- Onderwijsresultaten 31
- Kwaliteitontwikkeling Onderwijs 2022-2023 39
- Resultaten en verantwoording 41
- Externe Dienstverlening Onderwijscentrum Leijpark 42

Bijzonderheden inrichting onderwijs

18

- Sociale veiligheid 44
- Handle with Care? 45
- De Veilige school 46
- Assistentie in het onderwijsleerproces 47
- Zorg in Onderwijs (ZiO) 48
- Bewegingsonderwijs 49
- Douchebeleid 50
- Leerlingvolgsysteem 50
- Kinderrapbespreking 51
- Gender Sexuality Alliance (GSA) 51

44

Passende plek voor elke leerling

- Passend onderwijs 52
- Aanmeldings- en plaatsingsprocedure van de leerling 53
- Het ontwikkelingsperspectief en onderwijsaanbod 54
- Maatwerk in ondersteuningsmogelijkheden 55

De ouders

- Informatieverstrekking aan gescheiden ouders 56
- Ondersteuning door ouders 57
- Ouderraad 58
- Communicatie 59
- Schoolmaatschappelijk werker 60

Samenwerking en ondersteunende organisaties

- Kinder- en Jongerencentrum (KJC) 61
- Observatieklas NAH (niet aangeboren hersenletsel) & Pijn 62
- Libra Revalidatie & Audiologie 63
- Eén kind één plan 64
- Siza en Amarant 64
- Buitenschoolse opvang en vakantieopvang 65
- De school als opleidingsinstituut 65
- Samenwerkingsverbanden 66
- Kennisgroep Speciaal 66
-

52

- Sectorraad GO 67
- Stichting Vrienden van Onderwijscentrum Leijpark 67
- Inspectie van het onderwijs 68

56

Financiële zaken

- Vrijwillige ouderbijdrage 69
- Sponsoring 69
- Stichting Leergeld 70

61

Leerlingenzorg

- Therapieën 71
- Aanwezigheid van ouders bij therapie 71
- Aanvullend onderzoek 71
- Verpleegkundigen 72
- Jeugdarts/GGD 72
- Kinderrevalidatieartsen 73
- Procedure met betrekking tot het schorsen of verwijderen van leerlingen 73
- Hoofdluis 74

Praktische informatie

• Algemene klachtenregeling	75
• Algemene Verordening Gegevensbescherming (AVG)	76
• Wat schrijft de AVG voor?	76
• Persoonsgegevens	77
• Digitale leermiddelen	77
• Uitwisseling van gegevens	77
• Toestemming voor foto's en video's, delen van contactgegevens	77
• Foto's en video's maken en publiceren	77
• Boekenfonds VMBO	78
• Gedragsregels op school	78
• Gezonde voeding	79
• ICT op school	79
• Lockerkastjes	79
• Mobiele telefoons	80
• Parkeerbeleid	80
• Schooltijden	81
• Snack	81
• Surveillance	81
• Vakantieplanning 2024-2025	81
• Studiedagen	82

75

• Verjaardagen	82
• Vervoer	82
• Verzuim en verlofafspraken	83
• Wettelijke aansprakelijkheid en verzekering	83



Adressen en telefoonnummers

Onderwijscentrum Leijpark
Professor Stoltehof 1
5022 KE Tilburg

Telefoon: 013-5398850
E-mail: info@ocleijpark.nl
Website: www.ocleijpark.nl

Raad van Bestuur

Harry Hoekjen

Managementteam

Harry Hoekjen	Directeur-bestuurder
Guido Bonke	Schoolleider SO
Moniek Huijbregts	Schoolleider SO
Petra Pheninckx	Schoolleider VSO
Maaïke van Twist	Schoolleider EMB
Bianca Vleugel	Schoolleider VMBO

Raad van Toezicht

Dhr. C.P.J.M. van de Ven	Voorzitter
Mevr. H.E. Niehoff	Lid
Dhr. A.W.M. van Abeelen	Lid
Mevr. M.L.J. Palmén	Lid
Dhr. B.H. Reussing	Lid

De medezeggenschapsraad is bereikbaar via
mr@ocleijpark.nl

De ouderraad is bereikbaar via
ouderraadocleijpark@gmail.com

Het secretariaat van de ouderraad en van de medezeggenschapsraad hebben als correspondentieadres: Postbus 5022, 5004 AE Tilburg.

Onderwijscentrum Leijpark:

Een school voor speciaal onderwijs en voortgezet speciaal onderwijs

De leerlingen van Onderwijscentrum Leijpark zijn kinderen en jongeren in de leeftijd van 4 tot en met 20 jaar. Het zijn leerlingen die vanwege een (ernstige) functionele beperking behoefte hebben aan specialistische ondersteuning bij het leren en ontwikkelen op school. Het gaat om leerlingen met lichamelijke beperkingen, en/of (ernstige) verstandelijke beperkingen, langdurig zieke leerlingen, leerlingen met ernstige meervoudige beperkingen, leerlingen met niet aangeboren hersenletsel en leerlingen met een psychosomatische of met een lichte psychiatrische problematiek. Bij alle leerlingen is sprake van een (grote) zorgvraag, al dan niet in combinatie met een moeilijk te reguleren gedragsproblematiek als gevolg van deze beperkingen. De grenzen van onze ondersteuning liggen bij externaliserend gedrag als gevolg van ernstige psychiatrische en/of ernstige sociaal emotionele problematiek. De grensleeftijd waarop leerlingen de school verlaten ligt normaliter bij 20 jaar. In voorkomende gevallen is verlenging in de vorm van een aanvullend maatwerktraject mogelijk.



In het schooljaar 2024 - 2025 biedt Onderwijscentrum Leijpark naar verwachting onderwijs aan ongeveer 640 leerlingen. Er zijn circa 250 medewerkers in dienst van de school. Zij verzorgen onderwijs, zorg en begeleiding voor de leerlingen.

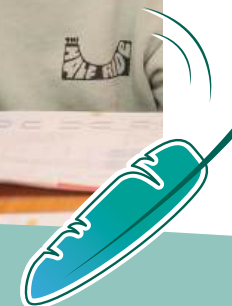
Onderwijscentrum Leijpark stemt haar onderwijsaanbod af op de mogelijkheden en ondersteuningsbehoeften van de leerlingen. De school houdt daarbij rekening met een goede aansluitmogelijkheid op het regulier onderwijs. Onderwijscentrum Leijpark biedt geen volledig individueel onderwijs, maar kiest bewust voor maatwerk binnen de groep.

Daarnaast ondersteunen en adviseren gespecialiseerde leraren en therapeuten van Onderwijscentrum Leijpark leerlingen en leraren of docenten in alle vormen van basis-, voortgezet, speciaal onderwijs en middelbaar beroepsonderwijs en leerlingen die langdurig in het ziekenhuis of (deels) thuis moeten (ver)blijven. Deze medewerkers van Onderwijscentrum Leijpark beschikken over specifieke kennis van motoriek, ziektebeelden, niet-aangeboren hersenletsel, onverklaarde lichamelijke klachten en specifiek op beperkingen aangepaste methodieken. De begeleiding is ook hier maatwerk en komt in samenspraak met de samenwerkingsverbanden Passend Onderwijs tot stand.

De school leidt leerlingen op met als doel het maximale uit de mogelijkheden van de leerlingen te halen. Indien mogelijk stromen leerlingen uit of door naar het reguliere onderwijs.

Onderwijscentrum Leijpark ondersteunt haar leerlingen bij het komen tot optimale, persoonlijke ontplooiing en participatie in de samenleving. Hierbij zijn de eigen mogelijkheden en beperkingen van de leerling de leidraad.

De school heeft een eigen bestuur. De directeur-bestuurder is tevens Raad van Bestuur. Voor het toezicht op het bestuur kent de school haar Raad van Toezicht.



Missie, Ambitie en Kernwaarden

Voor ons staan de ambities en dromen van leerlingen centraal; ze zijn de motor van al ons handelen. Dromen van leerlingen zijn bij de invulling van het onderwijs ons kompas! Elke dag bouwen we stap voor stap daaraan verder met als adagium 'leerlingen op weg helpen naar een gelukkige en kansrijke toekomst'. Met 'gelukkig' bedoelen we "je mag iets doen, iets leren waar je nu en in de toekomst gelukkig van wordt". Zo toe groeien naar een samenleving is niet alleen een doel voor onze leerlingen. Wij zien het ook als onze opdracht om als Onderwijscentrum Leijpark een actieve en betekenisvolle bijdrage te leveren aan de groei van de samenleving als geheel naar een inclusievere gemeenschap waar iedereen deel van is. 'Kansrijk' is een kernwaarde en betekent in onze context voor ons veel meer dan leerlingen via een kwalificatie voorbereiden op de arbeidsmarkt. 'Het hoogst haalbare, het beste uit leerlingen halen' staat bij ons hoog in het vaandel, maar er is meer. Het is ook onze taak een nieuwe generatie op te leiden voor deelname aan de samenleving en een bijdrage te leveren aan de vorming van de leerling als persoon. Daarmee komen twee belangrijke pedagogische waarden

van onderwijs in beeld. Als wij het binnen Onderwijscentrum Leijpark dan ook hebben over het realiseren van 'goed onderwijs', hebben we het over het realiseren van 'pedagogisch goed onderwijs'!

Wij werken fasegewijs aan het realiseren van **onze ambitie**:

Onderwijscentrum Leijpark is een Orthopedagogisch Didactisch Expertisecentrum waar onderwijs, specialistische (jeugd)zorg, revalidatie en dienstverlening samen komen. In de komende jaren werken we aan een flexibele, waarden gedreven organisatie waar de talenten van leerlingen vrij, zonder barrières en zonder grenzen tussen ontwikkelingsperspectieven tot bloei kunnen komen binnen een lerende gemeenschap waar je kunt zijn wie je bent en kunt worden wat je wilt en kunt.



Kernwaarden

Kernwaarden die ons ethisch kompas bepalen zijn:

Veerkracht

Veerkracht refereert aan het vermogen om te leren en te blijven leren van wat er lukt en mislukt; om flexibel en volhardend om te gaan met stress en tegenslag, nieuwe kansen en uitdagingen te onderzoeken en om te zetten in mogelijkheden. De veer in ons logo illustreert dan ook het bijzondere belang dat wij aan onze specifieke opdracht toekennen.

Kansrijk

Met 'kansrijk' verwijzen we naar 'het invoegen in de maatschappij'. Leerlingen leren bij ons wat ze nodig hebben zodat ze nu en straks vol vertrouwen hun specifiek eigen plaats kunnen innemen.



Plezier

Plezier trekt aan, verbindt, geeft energie en betekenis aan wat we – met en voor elkaar – doen. Plezier geeft kleur aan onze ambities en maakt ons op alle niveaus bewust van de eigen invloed en kracht.

Respect

Bij respect gaat het ons niet zozeer om het naleven van uiterlijke regels, maar naar de innerlijk ervaren verbondenheid en verantwoordelijkheid voor de naaste omgeving (Depuydt e.a., 2001). We hebben het dan over gedrag waaraan wij ons gebonden achten uit respect voor onszelf, de ander of de omgeving.

Samen

Samen leven, leren en werken: samen hebben we meerwaarde voor elkaar. We brengen de ander verder en voegen iets toe. Iedereen in de leefgemeenschap heeft daarin een eigen plek en participeert daarin vanuit eigen kracht.

Burgerschapsvorming & Vreedzaam

Sinds augustus 2020 werkt Onderwijscentrum Leijpark met alle medewerkers aan het verder versterken van onze gezamenlijke pedagogische visie en aanpak. De methodiek die we daarbij inzetten is die van 'Vreedzaam'. Binnen het vmbo maken we hiervoor gebruik van het lesmateriaal van de methode 'Leefstijl', dat beter aansluit bij de doelgroep. We werken schoolbreed aan het versterken van de sociaal maatschappelijke competenties en democratisch burgerschap en willen kinderen en jongeren opvoeden tot verantwoordelijke en actieve leden van de gemeenschap. We beschouwen de klas en de school als een leefgemeenschap, waarin leerlingen zich gehoord en gezien voelen, een stem krijgen en leren om samen beslissingen te nemen en conflicten op te lossen. Daartoe beschouwen we de klas en de school als een oefenplaats. Kinderen en jongeren leren dat zij deel uitmaken van de gemeenschap die de klas en school vormt en leren daar een bijdrage aan te leveren. Ze leren oog en oor te hebben voor anderen, zich verantwoordelijk te voelen voor het algemeen belang: initiatiefrijk, zorgzaam en betrokken. We streven er in onze schoolbrede pedagogische aanpak dan ook naar dat leerlingen zich verantwoordelijk voelen voor elkaar en voor de gemeenschap en open staan voor de verschillen tussen



mensen. De school en de klas moeten een veilige en prettige leeromgeving bieden aan iedereen, waarin leerlingen voldoende kennis en ervaring op kunnen doen om een constructieve bijdrage te leveren aan de maatschappij.

Via een gezamenlijk en democratisch invoeringstraject kwamen we samen met leerlingen, ouders en alle medewerkers tot een grondwet voor onze school, waarin de kernwaarden duidelijk herkenbaar zijn.

Grondwet

- We hebben aandacht voor elkaar. We zien, horen en helpen elkaar;
- De school is een omgeving waarin iedereen zich veilig en gewaardeerd voelt;
- Je mag zijn wie je bent;
- We denken in mogelijkheden en zien talenten;
- We zijn open en eerlijk en maken zoveel mogelijk bespreekbaar.

Leerlingmediatie

Een belangrijke uitwerking van deze grondwet is zichtbaar in bijvoorbeeld leerlingmediatie.

Mediatie is bemiddeling bij conflicten. Alle leerlingen leren in de lessen Sociale Vaardigheid wat mediatie is. Daarnaast zijn er leerlingen opgeleid tot leerlingmediatoren. Zij hebben samen met enkele leraren een speciale training gevolgd, waarin zij geoefend hebben in het oplossen van conflicten met behulp van een stappenplan. Een belangrijk leerpunt hierbij is goed te luisteren naar de ander, zonder een kant te kiezen en de medeleerlingen begeleiden om tot een juiste oplossing te komen. Zo nemen de kinderen

zelf de verantwoordelijkheid voor het oplossen van conflicten in de klas of op het schoolplein. Dit noemen we 'peer mediation'. Elke dag hebben enkele mediators 'dienst'. We hebben een eerste start gemaakt door leerlingmediatoren tijdens de pauzes te laten helpen bij een conflict van andere kinderen. De leerlingmediatoren zijn zichtbaar door een gekleurd hesje of jack. Het is de bedoeling dat we dit verder gaan uitbouwen, door leerlingmediatoren ook gedurende de hele dag aanspreekbaar mee in te zetten bij het helpen oplossen van conflicten. Het is een van de meest concrete uitwerkingen van het principe dat kinderen zelf (mede)verantwoordelijkheid hebben voor het klimaat op school.



Kwaliteitsbeleid

Kwaliteit staat hoog in het vaandel van Onderwijscentrum Leijpark. Naast de constante zorg voor de verbetering van de kwaliteit van het onderwijs en de professionalisering van de medewerkers die hiermee verband houdt, besteedt de school veel zorg aan de kwaliteitsverhoging van de voorwaarden waaronder het onderwijs op school gegeven wordt.

Via ons systeem van kwaliteitszorg stimuleren we de continue en duurzame verbetering van het onderwijs, waarbij we 'de evaluatieve cyclus' hanteren:

- We stellen doelen ten aanzien van de resultaten van het onderwijs/leerprestaties (plan);
- We richten daarop specifiek organisatie/onderwijsprogramma en/of onderwijsleerproces in (do);
- We evalueren, analyseren en reflecteren systematisch op de resultaten (check & study);
- We plannen te nemen vervolgstappen en acties (act, de nieuwe doelen).

Goed onderwijs is hierdoor voortdurend in ontwikkeling; de school werkt continu aan een professionele schoolcultuur.



Personeel en deskundigheid

We zijn een dynamische en innovatieve school die in het centrum van de ontwikkelingen van onderwijs en zorg staat. Ons uitgangspunt: gewoon waar het kan, speciaal waar het moet. Onderwijscentrum Leijpark is een professionele organisatie. We ontwikkelen onze expertise actief en organiseren het delen hiervan. We zijn een werkgever met een menselijke maat. We werken met deskundige en betrokken medewerkers. Dit is voor ons een voorwaarde om kwaliteit te kunnen leveren. Tevredenheid van leerlingen, ouders/ verzorgers en zorgpartners staat voor ons centraal.



Medezeggenschapsraad (MR)

Iedere school in Nederland heeft verplicht een MR. Dat is vastgelegd in de Wet Medezeggenschap op Scholen (WMS). Een MR bestaat uit een afvaardiging van het onderwijzend personeel (PMR) en een afvaardiging van de ouders (OMR). De MR overlegt met de directie van de school over belangrijke schoolzaken, zoals bijvoorbeeld het formatieplan, nieuwe beleidsvoornemens, verbeteringen en vernieuwingen in het onderwijs, het jaarrooster en het vakantierooster. De wet schrijft precies voor op welke gebieden de directie van een school de MR om advies en instemming moet vragen. In het geval van advies mag de MR alleen haar mening geven, instemming betekent dat een voorgenomen besluit van de directie pas uitgevoerd mag worden ná instemming van de MR. De directie heeft instemming van de MR nodig op een aantal zaken, zoals bijvoorbeeld het schoolplan, het formatieplan, regels op het gebied van veiligheid (RI&E), gezondheid en welzijn (Arbo), de vrijwillige ouderbijdrage en de schoolgids. Naast de formele bevoegdheden van de MR, is zij tevens een klankbord voor de directie en een kanaal voor ouders met vragen of opmerkingen.



Leerlingenraad

De school kent drie actieve leerlingenraden voor SO, VSO en VMBO, waarin leerlingen inbreng hebben namens alle leerlingen uit de betreffende afdeling. De leerlingen uit de leerlingenraad spreken met elkaar over verbeteringen of initiatieven vanuit de leerlingen zelf. Deze leerlingen werken hun ideeën en voorstellen zo veel mogelijk zelfstandig uit, maar krijgen daarbij ondersteuning van zogenaamde leraar-coaches. Op verzoek kunnen de leerlingen een beroep op hen doen. De leerlingen in de leerlingenraad worden democratisch gekozen.

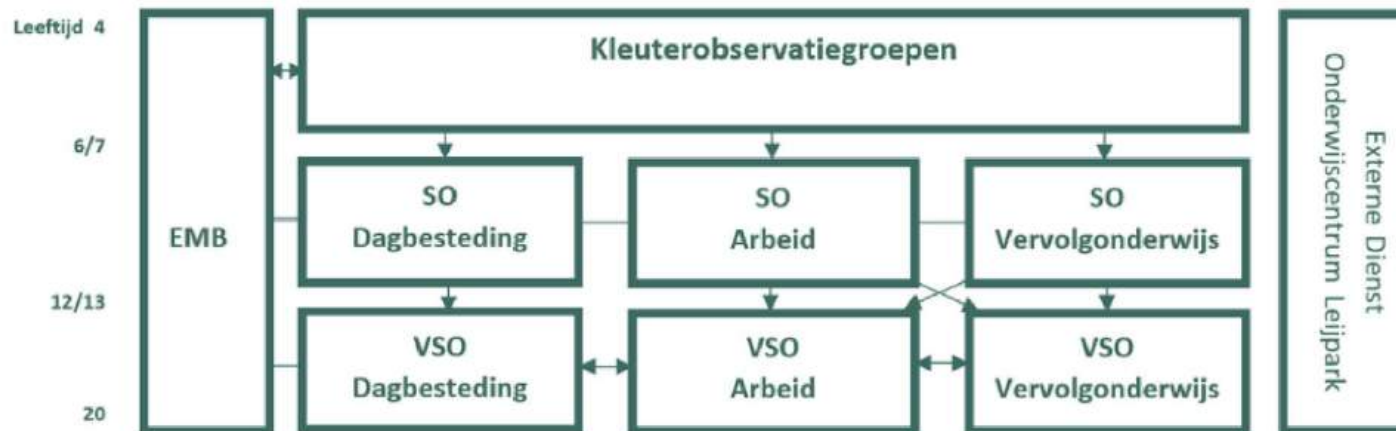
Vanuit iedere leerlingenraad zijn er twee afgevaardigden die deelnemen aan **de centrale leerlingenraad**. Tijdens de vergaderingen van de centrale leerlingenraad sluit er een lid van het managementteam aan om zaken te bespreken en leerlingen actief te betrekken bij ontwikkelingen binnen de school.



De onderwijsorganisatie

Voor iedere leerling stellen we een ontwikkelingsperspectiefplan (OPP) op. Hierin staat op basis van de individuele ontwikkelingsmogelijkheden de leerroute en het te verwachten uitstroomprofiel beschreven. Het doelgroepenmodel van sectorraad GO is richtinggevend bij

het plaatsen van leerlingen in een leerroute en in de daarbij behorende leerlijnen. We werken met drie uitstroomprofielen: Dagbesteding, Arbeid en Vervolgonderwijs. Deze zijn georganiseerd binnen vier onderwijsafdelingen, te weten: EMB, SO, VSO en VMBO.



EMB

EMB staat voor Ernstig Meervoudige Beperking. EMB-leerlingen (4 tot en met 20 jaar) zijn leerlingen met een combinatie van een (zeer) ernstige verstandelijke beperking, een lichamelijke beperking en bijkomende stoornissen. Voor leerlingen met een dergelijk complexe problematiek is naast extra ondersteuning in het onderwijs ook extra zorg nodig. Voor deze leerlingen is de EMB-leerlijn ingericht, leerroute 1 en 2; sensomotorisch en gevoelsmatig leren. Het leren is sterk gebonden aan het hier en nu, aan de fysieke omgeving en het eigen lichaam. We werken binnen deze leerroutes met leerlingen toe naar belevings- en/of taakgerichte dagbesteding als uitstroombestemming.



SO

SO staat voor Speciaal Onderwijs. Deze leerstroom is bestemd voor leerlingen van 4 jaar tot en met 12/13 jaar. We onderscheiden:

Kleuterobservatiegroepen

Onderwijs in de kleutergroepen wordt geboden aan leerlingen tot ongeveer 6 jaar. Leerlingen zijn gedurende deze periode niet bij een leerroute ingedeeld. Wel is er sprake van een gedifferentieerd onderwijsaanbod en wordt een verwachte leerroute gesteld, waarin de leerling zal starten bij de overgang naar groep 3.

Vanaf groep 3:

SO: Uitstrooprofiel Dagbesteding

Het profiel dagbesteding (leerroute 2,3 en 4) is bestemd voor leerlingen met een matige tot lichte verstandelijke beperking, meestal in combinatie met motorische/medische problematiek en/of een grote zorgvraag ten gevolge van ernstige en complexe lichamelijke of functionele beperkingen, waardoor ze in sociale redzaamheid beperkt zijn.



Uitstroomprofiel Arbeid

Het profiel arbeid (leerroute 4 en 5) is bestemd voor leerlingen met een lichte verstandelijke beperking tot lage begaafdheid, meestal in combinatie met motorische/medische problematiek en/of een grote zorgvraag ten gevolge van complexe lichamelijke of functionele beperkingen, eventueel in combinatie met moeilijk te reguleren gedragsproblematieken.

Uitstroomprofiel Vervolgonderwijs

Het profiel vervolgonderwijs (leerroute 5, 6 en 7) is bestemd voor leerlingen met een lage tot gemiddelde begaafdheid, meestal in combinatie met motorische/medische problematiek en/of een zorgvraag ten gevolge van complexe lichamelijke of functionele beperkingen, eventueel in combinatie met moeilijk te reguleren gedragsproblematiek als gevolg van psychiatrische stoornissen en/of leerproblemen, waarbij ze binnen hun ontwikkelingsmogelijkheden een aangepast programma kunnen volgen gericht op de eindtermen van het primair onderwijs.

VSO: Uitstroomprofiel Dagbesteding of Arbeid

VSO staat voor Voortgezet Speciaal Onderwijs. Deze afdeling is bestemd voor leerlingen vanaf 12/13 jaar tot 20 jaar met het uitstroomprofiel dagbesteding of arbeid. Het leerstofaanbod kent een gerichte opbouw, waarbij binnen de lessentabel de theorielessen stapsgewijs plaats maken voor praktijkgericht aanbod naarmate de leerling ouder wordt. Tevens verschuift ook het accent van de algemene oriëntering op sectoren naar specifiek aanbod op een bepaalde sector.

Er wordt met de leerlingen gewerkt aan cognitieve vaardigheden, zelfredzaamheid, sociaal-emotionele ontwikkeling, zelfinzicht en arbeidsvaardigheden. Het einddoel is leerlingen zo goed mogelijk voor te bereiden op een passende plaats en participatie in de maatschappij. De thema's wonen, werken, vrije tijd en burgerschap staan hierbij centraal.

VSO-Leerlingen worden gericht voorbereid op:

- **Óf een uitstroombestemming binnen dagbesteding.**
Dit uitstroomprofiel is bestemd voor leerlingen die op grond van hun sociaal-emotionele, functionele, en/of cognitieve mogelijkheden niet in staat zijn uit te stromen naar (betaalde) arbeid en daardoor zijn aangewezen op een vorm van dagbesteding.
- **Óf een arbeidsmarktgerichte uitstroombestemming.**
Dit uitstroomprofiel is bestemd voor leerlingen die op grond van hun sociaal-emotionele, functionele, en/of cognitieve ontwikkeling mogelijkheden hebben voor uitstroom naar een vorm van (betaalde) arbeid.



Onderbouw VSO

Onderwijs in de onderbouw van het VSO (leerroute 2 tot en met 5) wordt geboden aan leerlingen tot ongeveer 15 jaar. Leerlingen volgen de gehele week zowel theorie als praktijklessen binnen de eigen klas. Leerlingen krijgen les van de eigen mentorleraar en - afhankelijk van de mogelijkheden - van andere VSO-leraren of vakleraren (voor het verwerven van specifieke vakkennis en arbeidsvaardigheden).



Bovenbouw VSO

Onderwijs in de bovenbouw van het VSO (leerroute 2 tot en met 5) wordt geboden aan leerlingen tot 20 jaar. Leerlingen krijgen ook hier les van de eigen mentorleraar en - afhankelijk van de mogelijkheden - van andere VSO-leraren of vakleraren (voor het verwerven van specifieke vakkennis en arbeidsvaardigheden). Naast theorie-, praktijklessen en interne (stage)praktijkopdrachten maakt externe stage onderdeel uit van het onderwijsprogramma.

Stage voor VSO leerlingen

Stage Uitstroomprofiel Dagbesteding

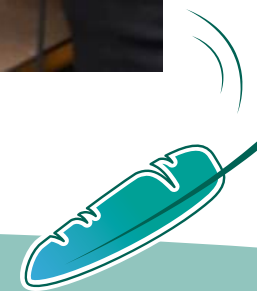
- Het onderwijsaanbod binnen dit uitstroomprofiel is erop gericht dat leerlingen vanaf kalenderleeftijd 17,5 jaar stage kunnen gaan lopen. Er wordt samen met de leerling en ouder(s)/ verzorger(s) gezocht naar een geschikte stageplaats. Het stageproces wordt begeleid door de arbeidstoeleider.
- Stagebeleid dagbesteding: de school hanteert een verplichte stageovereenkomst en een stageboek wanneer er een externe stage vanaf 17,5 jaar plaatsvindt.



Stage Uitstroomprofiel arbeid

- Het onderwijsaanbod binnen dit uitstroomprofiel is erop gericht dat leerlingen vanaf het 4e leerjaar starten met een algemene oriëntering op externe stage.
- Opbouw naar externe stage:
 - **Leerjaar 4:**
De leerling regelt samen met de eigen ouder(s)/ verzorger(s) twee korte zogenaamde snuffelstages.
 - **Vanaf leerjaar 5:**
Zodra de leerling aan de criteria voldoet om extern binnen stages te kunnen functioneren wordt overgegaan tot externe stagedagen. Deze leerwerkervaring/stageplaats wordt in samenspraak met de mentorleraar en de arbeidstoeleider georganiseerd.
 - **In de laatste onderwijsfase** gaan de leerlingen (indien mogelijk) 3 dagen per week naar een externe stageplaats en worden zij daarbij begeleid door hun mentorleraar en de arbeidstoeleider van onze school. De overige twee schooldagen per week staan in het teken van het bijhouden en/of vergroten van vaardigheden en zelfstandigheid en voorbereiding op het VSO-diploma. Daarnaast is er sprake van interne (groeps)stage begeleid door een (vak)leraar van deze leerstroom.

- **Stagebeleid arbeid:** de school hanteert een verplichte stageovereenkomst en een stageboek wanneer er een externe stage plaatsvindt.



Projectweken

Ieder schooljaar worden er voor een aantal VSO-groepen roosterdoorbrekend een aantal zogenaamde `Projectweken` georganiseerd. Deze lesweken vormen een vast in het totale lesaanbod binnen het VSO en zijn gericht op de ontwikkeling van algemene arbeidscompetenties en sociale vaardigheden. De projectweken zijn verplichte onderdelen van het lesprogramma voor alle leerlingen met het uitstroomprofiel arbeid.



In het examenreglement is helder geformuleerd aan welke eisen het portfolio moet voldoen. Het reglement is gepubliceerd op de website van de school. Daarnaast kunnen leerlingen in het vso voor Nederlands, rekenen en Engels bij voldoende resultaat een IVIO certificaat halen. Leerlingen in het vso met het uitstroomprofiel arbeid kunnen bovendien in aanmerking komen voor het behalen van een branchecertificaat d.m.v. een SVA - examen. SVA staat voor scholing voor arbeid. Indien een vso-leerling geen diploma ontvangt, overhandigt de school altijd een verklaring.



Schooldiploma VSO en certificering

Leerlingen die onderwijs volgen in uitstroomprofiel dagbesteding of arbeidsmarktgericht van het voortgezet speciaal onderwijs (VSO) hebben recht op het afronden van hun onderwijscarrière met een schooldiploma. De kern van het diploma is het opgebouwde portfolio van de leerling. Dit portfolio is een van de belangrijkste eisen om het diploma toe te kennen.



VSO-VMBO

Wij zien jouw talent!

VMBO staat voor Voorbereidend Middelbaar Beroeps Onderwijs. Deze afdeling voor Voortgezet Speciaal Onderwijs is bestemd voor leerlingen vanaf 12/13 jaar die cognitieve en functionele mogelijkheden hebben om door te stromen naar een reguliere vorm van vervolgonderwijs, waaronder het Middelbaar Beroeps Onderwijs (MBO) en HAVO. We bieden onderwijsaanbod op drie niveaus (leerroute 6 en 7):

- basisberoepsgerichte leerweg (BBL) gericht op uitstroom MBO-niveau 2;
- kaderberoepsgerichte leerweg (KBL) gericht op uitstroom MBO 3-4;
- gemengde- en theoretische leerweg (GT) gericht op uitstroom MBO 3-4 en havo.

Voor de uitgebreide vooropleidingseisen MBO verwijzen wij u naar de website van de rijksoverheid

<https://www.rijksoverheid.nl/onderwerpen/middelbaar-beroepsonderwijs>.

Examenregistratie VMBO

Voor deze leerstroom heeft Onderwijscentrum Leijpark ervoor gekozen om - vanwege de kleine omvang - nauw samen te werken met 2College Durendael. De leerlingen volgen de lessen en krijgen ondersteuning en begeleiding binnen onze school van onze (vak)docenten. Ook de toetsen vinden zoveel mogelijk plaats binnen onze school. De leerlingen worden als extraneusleerlingen aangemerkt bij 2College Durendael. Hierdoor ontvangen leerlingen van Onderwijscentrum Leijpark bij voldoende prestatie het erkende landelijke VMBO-diploma. Leerlingen die onvoldoende mogelijkheden hebben om een volledig diploma te behalen, kunnen in aanmerking komen voor een Staatsexamen voor één of enkele vakken.

Programma voor Toetsing en Afsluiting (PTA) VMBO

Voor het VMBO is het Programma voor Toetsing en Afsluiting (PTA) en het extraneus-examen leidend. Het PTA geeft voor leerjaar 3 en 4 (5) van het VMBO aan wat er gedaan wordt en in het onderdeel examenreglement staan de rechten en plichten van de leerling. Voor alle vakken van het VMBO worden de PTA- overzichten/normen gebruikt via het samenwerkingsconvenant met 2College Durendael. We publiceren het examenreglement op onze website.



Determinatiebesluit VMBO

In de afdeling VMBO vindt rond februari van leerjaar 2 de determinatievergadering plaats.

Tijdens dit overleg beoordeelt de school of de leerling presteert op, onder of boven het beoogde uitstroomniveau dat in het OPP is vastgelegd. Daarnaast bespreken we of wij een leerling 'sterk genoeg' achten om het examengerichte programma binnen 4 jaar af te ronden.

Het determineren resulteert in een vervolgadvis dat tot stand komt op basis van niet alleen cijfers, maar ook Leerlingkenmerken zoals o.a. werkhouding, zelfstandigheid en omgaan met huiswerk, maar ook de sociaal emotionele ontwikkeling.

Het advies wordt vastgesteld door het cvb, de mentor en de lesgevende docenten van de leerling. De mentor bespreekt dit tijdens het kind-ouder- mentorgesprek met ouders en leerling.



Beoordeling leerprestaties binnen onderwijscentrum Leijpark

Afhankelijk van de leerroute toetsen we één of meerdere keren per jaar met als doel de voortgang en het onderwijsaanbod te bepalen op basis van een leerstandaard (plan-do-check-act). We hanteren daarvoor zowel methode-onafhankelijke toetsen (waaronder Cito) als methode-gebonden toetsen en/of leerlijnen. Bij de EMB-doelgroep en de leerlingen binnen leerroutes 2 en 3 worden hiervoor handelingsgerichte observaties uitgevoerd op basis van de Plancius-en/of CED- leerlijnen.

Minimaal tweemaal per jaar worden alle leerlingen door de groepsleraren en de intern begeleider besproken in de zogenaamde groepsbespreking. In veel gevallen neemt de gedragswetenschapper ook deel aan deze bespreking.

Wanneer er sprake is van leerlingen waarvoor, vanwege een stagnerende ontwikkeling, specifieke aandacht nodig is, worden deze verder besproken in de Commissie voor de Begeleiding (CvB).

Deze commissie beoordeelt of de leerling zich ontwikkelt conform het ontwikkelingsperspectief en of de leerroute/leerweg en het daaraan gekoppelde uitstroomniveau nog passend zijn. Indien dit niet meer passend is, kan dit betekenen dat een leerling in samenspraak met de leerling en de ouders in een andere leerroute geplaatst wordt of dat de leerling delen van het programma in een andere leerweg of -route gaat volgen. Binnen Onderwijscentrum Leijpark zijn veel mogelijkheden voor op-en-afstroom naar de verschillende leerroutes.

Naast bovenstaande groepsbesprekingen zijn er - indien daar aanleiding voor is - individuele leerlingbesprekingen, zo nodig met betrokken onderwijs- en therapieprofessionals.



Doorstroom en (tussentijdse) uitstroom Onderwijscentrum Leijpark

De ontwikkeling van de leerling wordt continu geëvalueerd door betrokkenen tijdens diverse besprekingen. Wanneer de onderwijsondersteuningsbehoefte van een leerling niet meer passend is bij het School-Ondersteunings-Profiel (SOP) van Onderwijscentrum Leijpark kan een overstap naar het regulier onderwijs worden overwogen. Ook kan de leerling worden overgeplaatst naar andere vormen van (speciaal) onderwijs of een andere organisatie voor dagbesteding, arbeid of zorg, als dit beter passend is. Als besloten wordt dat de leerling (weer) regulier onderwijs kan volgen, zoekt Onderwijscentrum Leijpark - in overleg met de ouders, leerling (ouder dan 12 jaar) en het samenwerkingsverband (SWV) - een plek voor de leerling in het regulier onderwijs.

Eindtoets groep 8: Doorstroomtoets

Waarom heet de eindtoets in groep 8 doorstroomtoets?

Dat heeft alles te maken met de ontwikkeling van de leerling. De naam 'eindtoets' zegt eigenlijk dat de toets een eind aanduidt. Het eind van de basisschool is uiteraard in zicht als de eindtoets wordt afgenomen. Maar de ontwikkeling van een kind gaat daarna nog wel even door!

Vandaar dat nu door de overheid gekozen is voor de naam 'doorstroomtoets'. Na deze toets in groep 8 stroomt de basisschoolleerling in het nieuwe schooljaar door naar een vorm van voortgezet onderwijs of voortgezet speciaal onderwijs. Een school waarvan het niveau passend is bij de leerling. De doorstroomtoets laat zien welk niveau leerlingen hebben op het gebied van taal en rekenen en welk type vervolgonderwijs bij een leerling past, op basis van deze taal- en rekenvaardigheden. Het resultaat van de doorstroomtoets is daarmee een aanvulling op andere gegevens voor het schooladvies dat een leerling krijgt.



Voor welke groep 8-leerlingen is de doorstroomtoets wettelijk niet-verplicht?

Het bevoegd gezag kan, bepalen dat door een leerling geen doorstroomtoets wordt afgelegd, indien de leerling:

- zeer moeilijk lerend is;
- meervoudig gehandicapt is en voor wie het zeer moeilijk lerend zijn een van de handicaps is; of
- vier jaar of korter in Nederland is en om die reden de Nederlandse taal onvoldoende beheerst.

De Cvb beslist, na overleg met de ouders, of leerlingen die binnen deze ontheffingsgronden vallen, wel of niet meedoen aan de eindtoets. Wordt de leerling hiervan vrijgesteld, dan legt de school de onderbouwing van deze beslissing vast in de eigen administratie.

Welke groep-8-leerlingen nemen deel aan de doorstroomtoets?

Leerlingen die uit zullen stromen naar het regulier praktijkonderwijs of vso-arbeid of naar (vso)vmbo doen in principe wel mee aan de doorstroomtoets, tenzij de leerling onder een van de bovenstaande ontheffingsgronden valt.

Tijdpad

September	Aan het begin van het schooljaar vindt een informatieavond plaats voor ouder(s)/verzorger(s). Tijdens deze avond nemen we alle stappen door en verzorgen we een toelichting
Oktober	<ul style="list-style-type: none"> • Cvb besluit welke leerlingen wel/niet deelnemen aan de doorstroomtoets; • De school meldt de leerlingen voor deelname aan tussen 1 oktober en 15 november 2024
November	Afname van de gebruikelijk Cito-toetsen van het leerlingvolgsysteem van de afdeling
November	<ul style="list-style-type: none"> • Oriëntering op mogelijkheden voor vervolgonderwijs; • Informatie open dagen, soorten onderwijs en contactpersonen • Informatieboekje vanuit POVO-013 (primair onderwijs-voortgezet onderwijs) http://www.povo-013.nl • Open dagdeel afdeling VSO Onderwijscentrum Leijpark
December/ Januari	<ul style="list-style-type: none"> • Leerlingen en ouders ontvangen uiterlijk tussen 10 en 31 januari 2025 het voorlopig schooladvies; • Indien er sprake is van doorstroom naar het voortgezet speciaal onderwijs zal de aanvraagprocedure voor toelaatbaarheidsverklaring bij het samenwerkingsverband voor VO (TLV) direct ook van start. In de meeste gevallen is dit swv-PortVolio.
Februari	Landelijk maken leerlingen op één of twee dagdelen tussen 27 januari en 16 februari 2025 de Doorstroomtoets. De school bepaalt binnen deze termijn zelf de datum.
Maart	<ul style="list-style-type: none"> • Uiterlijk 15 maart ontvangen alle scholen de uitslag van de Doorstroomtoets; • Leerlingen en ouders moeten uiterlijk 24 maart 2025 van de school het definitieve schooladvies ontvangen (wettelijk vastgesteld); • Er is een landelijk vastgestelde aanmeldweek bij het Voortgezet Onderwijs. Tussen 25 tot en met 31 maart melden alle leerlingen zich tegelijk, met hun definitieve advies, aan op de VO-school van hun keuze. • <i>Leerlingen die de overstap maken naar het VSO kunnen zich al eerder met een voorlopig schooladvies aanmelden bij de school van hun keuze.</i>



Hoe komt het schooladvies voor leerlingen van groep 8 binnen onze school tot stand?

De gedragswetenschapper en intern begeleider van de betreffende afdeling evalueren samen met de leraar van groep 8 het actuele Ontwikkelingsperspectief Plan (OPP). Voor het voorlopig schooladvies bespreken zij de ontwikkeling van de leerling op de volgende gebieden:

- gedragskenmerken;
- sociaal-emotionele ontwikkeling en sociale vaardigheden (Omgaan met jezelf en de ander);
- leren-leren, werkhouding en motivatie;
- resultaten van leerlingvolgsysteemtoetsen uit eerdere groepen en die van groep 8;
- resultaten op methodegebonden toetsen;
- resultaat van een capaciteiten- of intelligentieonderzoek;
- zorg- en ondersteuningsbehoefte van de leerling;
- gesprekken met ouder(s) van de leerling.

Het voorlopig schooladvies is dus gebaseerd op de algehele ontwikkeling die de leerling gedurende de onderwijsloopbaan tot dan toe heeft laten zien. Dit voorlopig schooladvies leggen de leden van de commissie voor de begeleiding vast als besluit. De leraar bespreekt dit met ouders en leerlingen tijdens het adviesgesprek in december/januari.

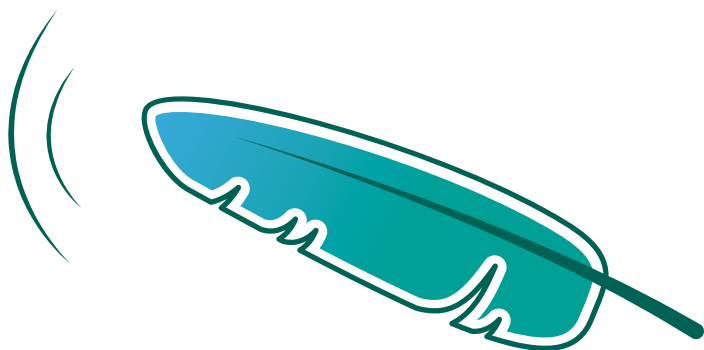


De uitslag van de Doorstroomtoets ontvangt de school in maart. De Cvb-leden bespreken in hoeverre de uitslag het voorlopig advies bevestigt. Wanneer de leerling naar aanleiding van de Doorstroomtoets een hoger toetsadvies krijgt, moet de school besluiten een hoger schooladvies te geven. Wanneer het echter in het belang van de leerling is, kan de school besluiten het advies niet te verhogen. De Cvb-leden motiveren in dat geval hun besluit en bespreken dit met ouders en leerling. Het besluit en motivering krijgt een plaats in het dossier van de leerling.



Onderwijsresultaten

Op het moment van vaststelling van deze schoolgids voor schooljaar 2024-2025 zijn de Onderwijsopbrengsten schooljaar van schooljaar 2023-2024 nog niet definitief bekend. Onderstaande is dan ook gericht op de resultaten van schooljaar 2022-2023.



Tussentijdse – en einduitstroom-gegevens

Afdeling SO	2018-2019	2019-2020	2020-2021	2021-2022	2022-2023
Regulier (Speciaal) Basisonderwijs (s)bao	1		2	4	2
Regulier Praktijkonderwijs (Pro)				1	2
Regulier Voortgezet onderwijs (VO)	1	3	1	2	4
Speciaal Onderwijs (SO)	2	2	1		
VSO uitstroomprofiel Dagbesteding	5	7	19	20	11
VSO uitstroomprofiel Arbeid	4	11	11	10	7
VSO uitstroomprofiel Vervolgonderwijs	6	10	11	10	11
Dagbesteding – zorg en/of behandeling				1	5
Verhuisd (buitenland)			1		1
Overleden		1			
Totaal	19	34	47	47	43

Afdeling SO	2018-2019	2019-2020	2020-2021	2021-2022	2022-2023
Voortgezet (Speciaal) Onderwijs (v(s)o)	3	9	7	5	9
Regulier Vervolgonderwijs mbo-vavo-vmbo	16	13	14	20	26
Reguliere Arbeidsplaats of beschermt werk	3	5	7	7	7
Dagbesteding	23	13	13	15	14
Geen vervolg	3	3	2	2	1
Verhuisd (buitenland)		1			1
Zorg/behandeling zonder onderwijs					2
Onbekend		1	1		1
Overleden	1				1
Totaal	49	45	44	49	62



Bestendinging

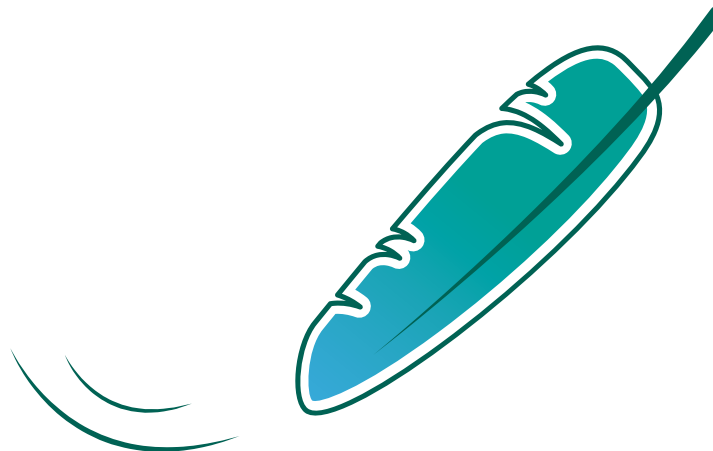
Jaarlijks monitoren we in het tweede schooljaar na uitstroom in hoeverre onze oud-leerlingen op 1 oktober nog steeds op een uitstroombestemming van hetzelfde niveau zitten en hoe het (daar) met ze gaat. We leggen deze resultaten naast die van vergelijkbare scholen en bespreken de kwalitatieve feedback uit het bestendingsgesprek met het oog op mogelijke interventies ter verbetering.

Afdeling Speciaal Onderwijs			
2019-2020	2020-2021	2021-2022	2022-2023
100%	93,8%	97,8%	93,6%

Afdeling Voortgezet Speciaal Onderwijs			
2019-2020	2020-2021	2021-2022	2022-2023
85,4%	81,8%	81,8%	75,51%

Resultaten Eindtoets SO

Voor deelname aan de landelijke Centrale Eindtoets van Centraal Instituut voor Toetsontwikkeling (cito) hanteerde de Commissie voor de begeleiding (Cvb) in schooljaar 2022 – 2023 binnen de SO-afdeling van Onderwijscentrum Leijpark de wettelijke ontheffingsgronden (artikel 9b, vierde lid, WPO). In de afdeling SO kwamen daarmee 13 leerlingen uit groep 8 met een uitstroomperspectief vervolgonderwijs in aanmerking voor deelname aan de Cito-eindtoets.



Het betroffen respectievelijk:

- 7 leerlingen met onderwijsaanbod leerroute 5,
- 4 leerlingen van leerroute 6 en
- 1 leerling volgde leerroute 7.

Deze leerlingen behaalden een gemiddelde schoolscore van 525,15). Van deze groep in schooljaar 2022-2023 vervolgden 7 leerlingen de schoolloopbaan binnen vso-vervolgonderwijs (vmbo). Er stroomden 2 leerlingen door naar een andere vso-vmbo-school en 4 leerlingen maakten de overstap naar het reguliere onderwijs (vmbo-school)



Deelname SO-groep 8	2020-2021	2021-2022	2022-2023
Deelname eindtoets	12	12	12
Ontheffing	25	29	25
Gemiddelde schoolscore	525,33	520,50	525,15
Toetsadvies Cito (vervolgonderwijs op onderwijsniveau van)	2020-2021	2021-2022	2022-2023
Pro/vmbo bb	0	1	0
vmbo bb/vmbo kb	6	7	6
vmbo kb/gl	0	1	0
vmbo kb/vmbo gl-tl	3	1	6
vmbo gl-tl/havo	3	2	1

Eindresultaten schooljaar 2022 - 2023

Onderstaande tabel presenteert de eindresultaten van de leerlingen die aan het einde van het schooljaar 2022-2023 bij Onderwijscentrum Leijpark het so of het vso afsloten. Hoewel we er altijd naar streven twee jaar vóór uitstroom het uitstroomprofiel en het te verwachten uitstroomniveau vast te stellen, kunnen er altijd omstandigheden zijn waardoor we de verwachtingen toch nog moeten bijstellen. Dit kan aan de orde zijn als bijvoorbeeld eerder een lastige afweging nodig is geweest om te bepalen welk uitstroomniveau in het ontwikkelingsperspectief zou worden opgenomen. Soms ook is een leerling korter dan twee jaar op school en moet we de verwachtingen met



betrekking tot het uitstroomniveau tussentijds toch bijstellen of nader specificeren. Bijstellen van (het uitstroomniveau in) het ontwikkelingsperspectief mag altijd, na advies van de Commissie voor de begeleiding (Cvb) en na overleg met de ouders of de leerling. In de beoordeling in relatie tot het OPP is in de tabel het behaalde eindniveau op de school weergegeven. Dit zijn de feitelijke onderwijsresultaten.

Behaalde eindresultaten op school

Sector	aantal leerlingen			% leerlingen		
	op	boven	onder	op	boven	onder
Speciaal onderwijs (SO)	30	1	4	85,7%	2,9%	11,4%
Voortgezet speciaal onderwijs (VSO)	41	1	0	97,6%	2,38	-



Resultaten Vmbo-examens afdeling Voortgezet Speciaal Onderwijs (vmbo)

In schooljaar 2022-2023 slaagde 100% van de leerlingen voor het vmbo-examen.

Diploma's VSO vmbo	Schooljaar 2022-2023	
	in 4 jaar	in 5 jaar
vmbo basisberoepsgerichte leerweg		4
vmbo kaderberoepsgerichte leerweg	1	5
vmbo gemengde leerweg	1	9

Daarnaast slaagde in schooljaar 2022-2023 ook een leerling uit de 'Observatieklas Niet-aangeboren hersenletsel & pijn' (Nah) voor het staatsexamen Nederlands en Biologie (vmbo GTL). Deze leerling stroomde uit en vervolgt de onderwijs carrière via de reguliere Vavo, met als doel het volledige vmbo-diploma te behalen.

Branche- en/of I.V.I.O.-certificaten vso

We bieden vso-leerlingen in elk leerjaar de mogelijkheid mee te doen aan de IVIO-certificering voor Nederlands, rekenen en Engels. De bovenbouwleerling met uitstroomprofiel Arbeid kunnen eventueel een SVA certificaat behalen.

In de tabellen is te zien welke certificaten werden behaald.

Uitstroomprofiel Dagbesteding			
Vakgebied	IVIO 1 (<1F)	IVIO 2 (1F)	IVIO 3 (2F)
Nederlands	4	1	
Rekenen	1		
Engels		A1	

aantal leerlingen Arbeid (65II)			
Vakgebied	IVIO 1 (<1F)	IVIO 2 (1F)	IVIO 3 (2F)
Nederlands	6	5	0
Rekenen	5	2	1
Engels	7	5	2

aantal II bovenbouw (19)		
Geslaagd voor scholing voor arbeid-certificaat	SVA 1	SVA 2
Werken in de keuken	4	1
Werken aan de receptie	2	
Werken in de winkel	3	
Werken in het groen		1

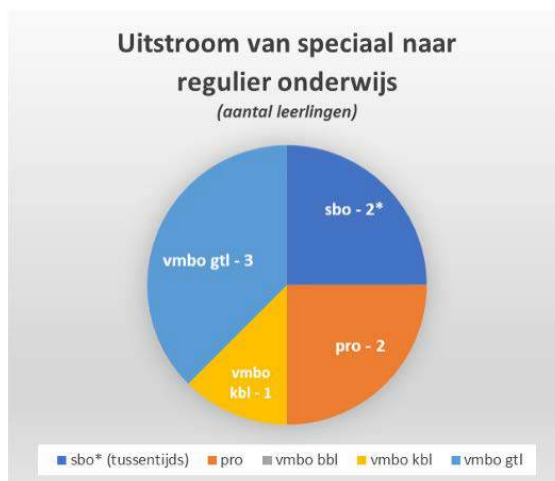


Van speciaal naar regulier onderwijs

In de nu volgende grafieken is te zien dat in schooljaar 2022-2023 vanuit de afdelingen Speciaal - en Voortgezet Speciaal Onderwijs in totaal 33 leerlingen uitstroomden naar een vorm van regulier onderwijs.

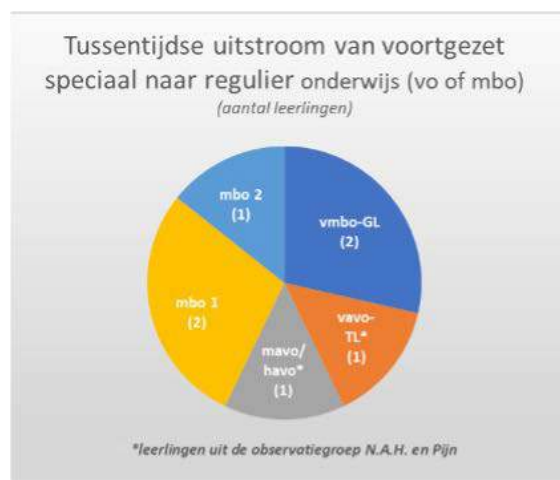
Afdeling Speciaal Onderwijs OC Leijpark (SO)

Vanuit de SO-afdeling maakten 2 leerlingen tussentijds de overstap naar een school voor speciaal basisonderwijs (sbo) en 6 leerlingen vervolgden na groep 8 binnen het regulier voortgezet onderwijs (vmbo). Het betrof 2 leerlingen met het uitstroomprofiel arbeid en 6 leerlingen uit het profiel vervolgonderwijs.



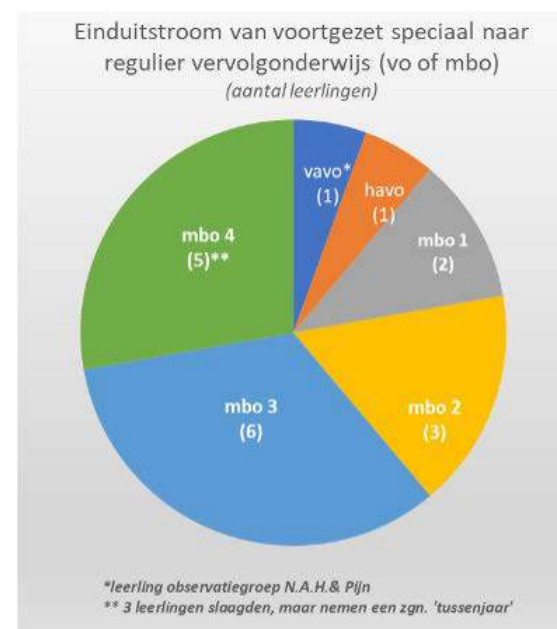
Afdeling Voortgezet Speciaal Onderwijs OC Leijpark

Gedurende schooljaar 2022-2023 stroomden tussentijds 7 vso-leerlingen door naar een vorm van regulier voortgezet of middelbaar beroepsonderwijs. 2 van deze leerlingen maakten deel uit van de 'observatieklas NAH & Pijn'.



Van de vso-leerlingen die bij OC Leijpark met een vso- of vmbo-diploma afsloten, vervolgde:

1 leerling op havoniveau; 2 stroomden door naar een entree-opleiding Van de overige 17 leerlingen met een vmbo-diploma, vervolgden er 14 binnen een mbo-opleiding. 3 leerlingen (vmbo-gtl), kozen voor een studie-pauze in de vorm van een zgn. 'tussenjaar'.



Kwaliteitontwikkeling Onderwijs 2022-2023

Terug naar de basis - Nederlandse Taal, Rekenen/wiskunde, Burgerschap.

De schoolleiders bepalen met teamleden vanuit de eigen analysebijeenkomsten de speerpunten in de afdelingsjaarplannen. Zij sturen daarbij o.a. ook vanuit de actielijnen uit het meerjarig beleidsplan 2021 – 2025, dat dateert van maart 2021. Klik hier voor het meerjarig beleidsplan.

Gekoppeld aan de nieuwe koers voor 10 jaar werden destijds in de eerste fase van de schoolplanperiode vier deelgebieden gedetailleerd uitgewerkt in actielijnen en gekoppeld aan een tijdpad voor realisatie.

Het betreft de deelgebieden:

- Onderwijs en Ontwikkeling
- Leeromgeving
- Organisatie
- Personeel

Begin 2023 werd het oorspronkelijke tijdpad getemporeerd en anders geprioriteerd.

Dit besluit werd genomen naar aanleiding van de dialoog tijdens de 'focusbijeenkomsten', die de directeur-bestuurder in de periode oktober - december 2022 met alle leden van het managementteam agendeerde.

De belangrijkste en centrale besluiten van deze tussentijdse bijstelling richtten zich steeds op 'Terug naar de basis', te weten:

- de afspraken uit de katern 'Sturen op onderwijskwaliteit' en 'het Begeleidings- en Zorgplan' hernieuwd onder de aandacht brengen, informeren, er naar handelen, uitvoeren en inbedden;
- per schoolleider de voorgenomen acties in het afdelingsjaarplan prioriteren en zo nodig bijstellen naar realistische doelen; minimaal voor Nederlandse Taal, rekenen en niet-cognitieve ontwikkelingsgebieden (sociaal emotionele ontwikkeling en burgerschap).
- Onder andere dat is ook het niveau waarop we naar opbrengsten kijken.
- De actielijnen gekoppeld aan de resultaatgebieden van het Koersplan (meerjarige beleidslijnen) temporiseren we nog verder of zetten we deels 'on hold'.

De in het schoolplan (fase 1) opgenomen actielijnen bleven wel in tact als stip op de horizon.

Tijdens de studiedag met het managementteam op 16 mei 2023 vond een inhoudelijke tussenevaluatie plaats van de ontwikkelingen binnen de verschillende afdelingen.

- emb (so en vso);
- so-1 (kleuterobservatiegroepen en uitstroomprofiel dagbesteding);
- so-2 (uitstroomprofielen arbeid en vervolgonderwijs)
- vso (uitstroomprofielen dagbesteding en arbeidsmarktgericht);
- vmbo (uitstroomprofiel vervolgonderwijs).

Mede op basis van deze evaluatie zijn schoolbrede speerpunten voor schooljaar 2023-2024 vastgesteld en door de directeur-bestuurder uitgewerkt in de kaderbrief 'Zorgen dat *dromen uitkomen*'. Dit inhoudelijk kader was leidend voor de afdelingsjaarplannen en werd door de schoolleiders besproken binnen alle onderwijsteams. [Klik hier](#) voor deze kaderbrief.

Inspectie

Gedurende de periode februari – maart 2024 heeft de inspectie van het onderwijs het vierjaarlijks onderzoek binnen Onderwijscentrum Leijpark uitgevoerd. Het onderzoek richtte zich op de drie standaarden binnen het kwaliteitsgebied Besturing, kwaliteitszorg en ambitie (BKA).

In het toezichtskader dat werd gehanteerd zijn de basisvaardigheden – taal, rekenen-wiskunde en burgerschap, voor de komende jaren als speerpunt aangemerkt voor alle onderwijssectoren.

Geverifieerd werd of en hoe het bestuur stuurt op deze drie basisvaardigheden en in welke mate het bestuur ervoor zorgt dat de verschillende afdelingen binnen de school hun informatie over leerlingen gebruiken zodat zij een ononderbroken ontwikkeling kunnen doorlopen. Dit geldt voor de basisvaardigheden, de persoonsvormende ontwikkeling en het beleid dat deze onderwijsdoelen ondersteunt, maar ook of de programmering van burgerschap in voldoende mate doelgericht, samenhangend en herkenbaar wordt aangeboden binnen het onderwijsprogramma.

In de onderstaande tabel is het oordeel en/of waarderings op de standaarden vanuit de onderwijsinspectie weergegeven.

BESTURING, KWALITEITZORG EN AMBITIE	O	V	G
1 Visie, Ambitie en doelen			<i>g</i>
2 Uitvoering en kwaliteitscultuur			<i>g</i>
3 Evaluatie, verantwoording en dialoog		•	

Het eindoordeel van de onderwijsinspectie: GOED

[Klik hier](#) voor de rapportage van het vierjaarlijks onderzoek.

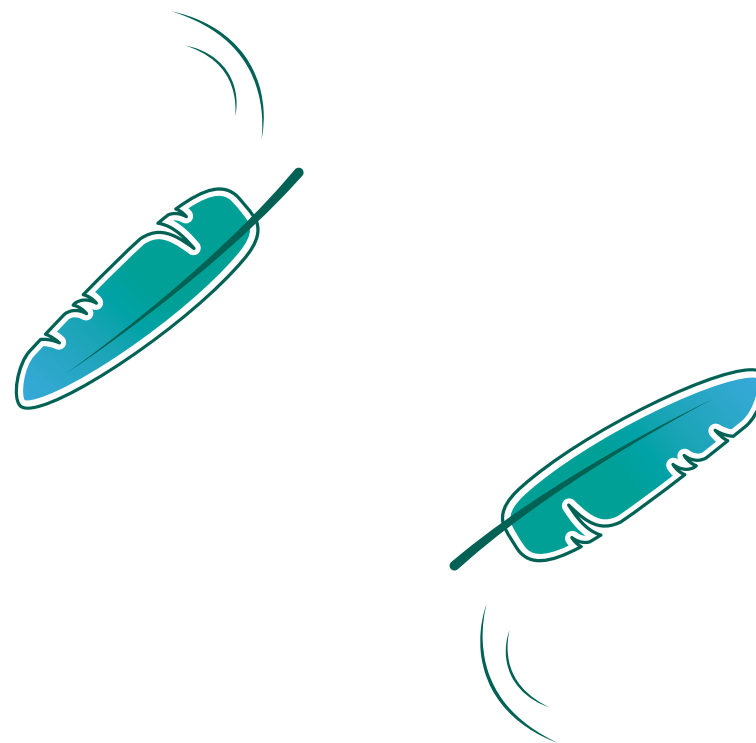
Resultaten en verantwoording

De schoolleiding bespreekt regelmatig relevante en geanonimiseerde versies van katernen en/of rapportages met leden van de medezeggenschapsraad en de Raad van toezicht. Deze besprekingen hebben tot doel inzichtelijk te maken hoe wij binnen Onderwijscentrum Leijpark werken aan 'continue kwaliteitsverbetering' en aan een professionele 'kwaliteitscultuur'. We plaatsen ook publieksversies op onze website, waarbij we bijzonder trots zijn op het animatiefilmpje naar aanleiding van het strategische koersplan dat in 2021 werd vastgesteld.

[Klik hier om naar het filmpje te gaan.](#)

Andere voorbeelden van publieksverslagen naar aanleiding van het laatste kwaliteitsonderzoek:

- de samenvatting van de schoolbrede rapportage
- verschenen in 2023;
- de infographic - leerlingen & ouders ([klik hier](#));
- de infographic - medewerkers OCL ([klik hier](#)).



Externe Dienstverlening Onderwijscentrum Leijpark

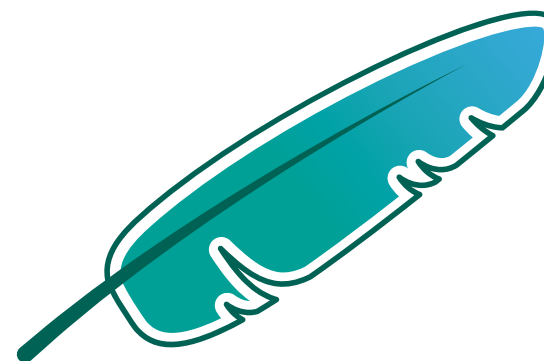
Sinds 1986 beschikt Onderwijscentrum Leijpark over een Externe Dienst voor de scholen in Tilburg en omgeving. Ons team bestaat uit gespecialiseerde leraren die samenwerken met psychologen, therapeuten en artsen van Libra Revalidatie & Audiologie.

We werken samen met verschillende samenwerkingsverbanden voor Passend Onderwijs. De ondersteuningsplannen van de samenwerkingsverbanden zijn de basis voor de inzet van de externe dienstverlening. Zo helpen we de doelen van de samenwerkingsverbanden voor leerlingen met (zware) ondersteuningsvragen te realiseren. Daarnaast verlenen wij onze diensten in het MBO.

Onze dienstverlening richt zich op leerlingen die ten gevolge van een lichamelijke of functionele beperking extra ondersteuning nodig hebben in de onderwijsleersituatie. Het kan gaan om leerlingen met beperkingen door een handicap of door een ziekteproces.

Als extern begeleiders werken we vraaggestuurd en oplossingsgericht. In overleg met school, leerling en ouders zoeken we oplossingen voor belemmeringen in de onderwijsleersituatie. We zijn vanzelfsprekend op de hoogte van de laatste (ortho-) pedagogische en (ortho-) didactische inzichten en werkwijzen. Onze specifieke kennisgebieden zijn: motoriek, ziektebeelden, somatisch onvoldoende verklaarde lichamelijke klachten (SOLK), niet-aangeboren hersenletsel (NAH), executieve functies.

Indien nodig bieden wij hulp bij het aanvragen van een Toelaatbaarheidsverklaring, waardoor een (tijdelijke) plaatsing in het speciaal onderwijs (zoals Onderwijscentrum Leijpark) mogelijk wordt.



De organisatie rondom de inzet van de Externe Dienstverlening is afhankelijk van de afspraken die elk samenwerkingsverband daarover heeft gemaakt met Onderwijscentrum Leijpark.

De dienstverlening bestaat uit de volgende kerntaken:

- voeren van gesprekken met alle betrokkenen, observeren van leerlingen en in kaart brengen van de ondersteuningsbehoeften van de leerling(en);
- adviseren bij de praktische uitvoering van onderwijsplannen op het gebied van motoriek, taakaanpak, motivatie, concentratie, sociale interactie, emotionele ontwikkeling, leergebieden;
- begeleiden/ondersteunen van leerlingen, leraren en/ of docenten;
- verzorgen van workshops en trainingen op maat;
- coördineren voor en afstemmen met andere behandelaars en begeleiders.



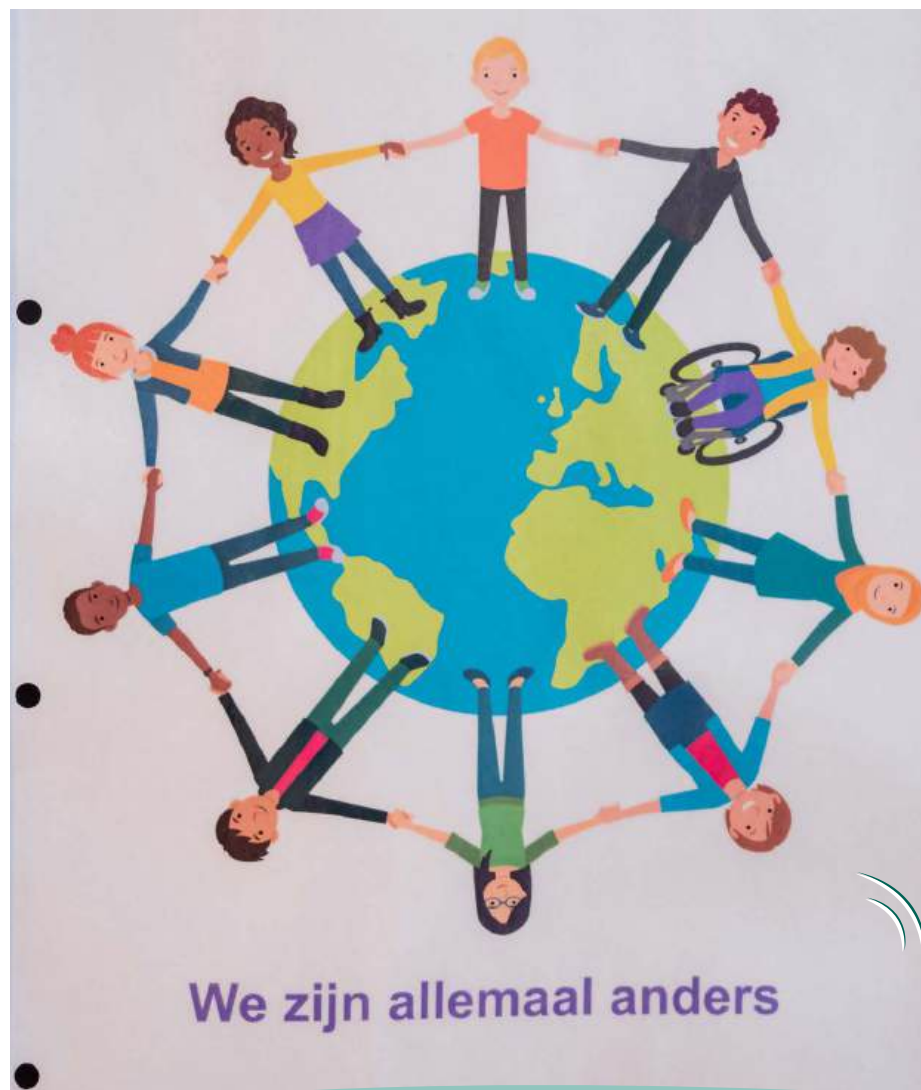
Bijzonderheden inrichting onderwijs

Sociale veiligheid

We willen dat ieder kind zich veilig voelt op school. De sfeer moet goed zijn. Onenigheid wordt tijdig gesignaleerd om ernstige incidenten te voorkomen. In het anti-pestprotocol staan de volgende punten centraal:

- 1) Iedereen is anders, dat is juist leuk.
- 2) We luisteren naar elkaar.
- 3) We helpen elkaar om problemen op te lossen.
- 4) We zijn aardig voor elkaar.

Binnen onze school zijn drie anti-pestcoördinatoren. Voor de SO-afdeling is dat Noortje Tuerlings en voor de VSO-afdeling zijn dit Barbara Paijmans en Ilona v/d Werf.



We zijn allemaal anders



Elke leerling of ouder kan op één van hen een beroep doen. Uiteraard kunt u zaken rondom pesten, machtsmisbruik etc. ook bespreken met een schoolleider of de directeur-bestuurder. Het anti-pestprotocol is te vinden op onze website (www.ocleijpark.nl).

SCHOOLJAAR 2024-2025	
Groepsvormende activiteiten in de klassen	Augustus t/m november 2024
Anti-pestweek (4de week van september)	25 t/m 27 september 2024
Paarse vrijdag (2de vrijdag in December)	13 december 2024
Afname enquête sociale veiligheid bij de leerlingen	Maart - April 2025
Day of Silence (2de vrijdag in april)	11 april 2025
Dag tegen het pesten	19 april 2025
Afsluitende activiteit in klassen	Juni - juli 2025
Terugkoppeling enquête	Juli - september 2025

Wanneer de school met betrekking tot een leerling duidelijke signalen ontvangt van machtsmisbruik, verwaarlozing of

slechte verzorging wordt hierover contact opgenomen met de ouders en indien nodig wordt dit gemeld bij Veilig Thuis Midden-Brabant. Onderwijscentrum Leijpark hanteert de richtlijnen van de Meldcode huiselijk geweld en kindermishandeling en heeft het onderwijspersoneel hierin geschoold. [Klik hier](#) voor meer informatie Meldcode Huiselijk geweld en kindermishandeling | Huiselijk geweld | Rijksoverheid.nl

Handle with Care

Handle with Care is een initiatief om kinderen die thuis betrokken zijn bij huiselijk geweld snel te steunen om zo de korte en lange termijneffecten van huiselijk geweld tegen te gaan. Handle with Care richt zich op snelle sociale steun op school voor kinderen van vier tot achttien jaar die te maken hebben met huiselijk geweld en kindermishandeling. Dit betekent dat het kind steun krijgt na het incident in de thuissituatie. School is voor veel kinderen een veilige plek en docenten zijn over het algemeen goed in staat gepaste steun te bieden (en beschouwen dat ook als hun taak), maar dan moeten ze wel weten dat er thuis iets speelt.



De werkwijze

De Handle with Care werkwijze is simpel. Als de politie aan de deur komt vanwege een melding van huiselijk geweld of kindermishandeling in een gezin met kinderen wordt er een Handle with Care signaal naar de school gestuurd. Dit kan omdat de politie een melding doet bij Veilig Thuis en daarbij ook aangeeft dat er kinderen aanwezig waren (HwC informatie). Het Handle with Care signaal bevat alleen de naam en geboortedatum van het kind en het codewoord Handle with Care. Veilig Thuis stuurt deze informatie naar de gemeente (leerplicht), aangezien leerplicht weet waar het betreffende kind op school zit. Leerplicht mailt dit signaal door naar de juiste school, zodat de intern begeleider, gedragswetenschapper of schoolleider contact kan hebben met de betreffende leerling om na te gaan waar de leerling behoefte aan heeft.

De Veilige school

“Alle kinderen en jongeren hebben rechten. Deze staan beschreven in het

Kinderrechtenverdrag van de Verenigde Naties. Het verdrag definieert ‘kind’ als ieder persoon die nog geen achttien jaar oud is.”

De gemeente Tilburg vertaalt deze rechten in het jeugdbeleid. Zij staan er als stad en gemeente voor dat iedereen erbij hoort en dus (vooral) ook onze jeugd. Samen met partners zorgen zij ervoor dat er een samenhangend en effectieve jeugdaanpak is in de stad.

Mogelijk geweld in het gezin. De politie komt ter plaatse

De politie stelt geweld vast en maakt een melding

Veilig Thuis ontvangt de melding en HwC de informatie

De gemeente gaat na waar het kind op school zit en stuurt HwC naar school

De school biedt sociale steun aan de leerling



Het onderwijs is een van die partners. Het onderwijs is ook de plek waar kinderen veel tijd doorbrengen en waar tastbaar wordt als kinderen niet veilig zijn of - mede daardoor – zelf overlast of onveiligheid veroorzaken voor anderen. Als dat gebeurt, willen we er zo snel mogelijk bij zijn.

Onderwijscentrum Leijpark is samen met vele scholen van Primair - Voortgezet – én MBO onderwijs aangesloten bij een samenwerkingsverband, die samen werkt met de gemeente, Openbaar Ministerie en de politie. Uit deze partners is een Regiegroep Veilige School samengesteld.

Namens Onderwijscentrum Leijpark neemt Bianca Vleugel, schoolleider vmbo, deel aan deze regiegroep.

Er is vanuit de regiegroep en werkgroep een convenant opgesteld, deze is inmiddels herijkt en zal na de zomer beschikbaar zijn op de website, de actuele versie kunt u vinden onder:

https://ocleijpark.nl/wp-content/uploads/2023/03/220719-02-Convenant-Veilige-School_afgeschermd-gecomprimeerd.pdf

Assistentie in het onderwijsleerproces

De leraar/docent is primair verantwoordelijk voor de inhoud van het onderwijsleerproces van de leerling. Hierbij werkt de leraar samen met:

- zorgassistenten;
- onderwijsassistenten;
- eventuele extra Zorgondersteuning in Onderwijs (ZiO), bekostigd vanuit Jeugdwet of WLZ;
- onderwijsondersteunende therapeuten.



Zorg in Onderwijs (ZiO)

Een groot aantal leerlingen binnen Onderwijscentrum Leijpark heeft naast de begeleiding en zorg die door collega's van school geboden wordt, extra begeleiding en/of zorg nodig om het onderwijs succesvol te kunnen doorlopen. Deze ondersteuning wordt Zorg In Onderwijs (ZiO) genoemd.

Op Onderwijscentrum Leijpark wordt ZiO door medewerkers van de zorgverlenende organisaties Amarant en Siza geleverd. ZiO wordt vanuit de Jeugdwet door de gemeente waarin de leerling woont, of vanuit de Wet langdurige zorg (Wlz) door het zorgkantoor bekostigd.

Onderwijscentrum Leijpark organiseert ZiO in samenwerking met de gemeenten van Hart van Brabant, Siza en Amarant op een collectieve wijze, waarbij individuele indicaties vanuit de Jeugdwet niet meer nodig zijn. Per jaar wordt een aantal uur bij Amarant en Siza ingekocht, deze worden in samenspraak over de verschillende groepen verdeeld. Op deze manier kan de ondersteuning meer vraaggericht ingezet worden, wat de begeleiding van de leerlingen en de rust in de klas ten goede komt.



ZiO die vanuit de Wlz beschikt is, wordt nog op individuele basis afgegeven. Ook deze ZiO wordt zoveel mogelijk in de collectieve werkwijze meegenomen.

Ten behoeve van de uitvoering van ZiO hebben ZiO-medewerkers van Amarant en Siza inzage in persoonsgegevens van de leerlingen met wie zij werken. Hierover zijn afspraken gemaakt in een gezamenlijke overeenkomst. Tevens kunnen ZiO-medewerkers toegevoegd worden aan de Parro-omgeving van de groep, zodat zij rechtstreeks kunnen communiceren met ouders.

Wanneer u vragen heeft over dit onderwerp, dan kunt u contact opnemen met Carlijn van den Borne via c.vandenborne@ocleijpark.nl of 013-5398850.

Bewegingsonderwijs

Vrijwel alle leerlingen hebben tweemaal per week bewegingsonderwijs in de zaal en bepaalde groepen aanvullend eenmaal per week bewegingsonderwijs in het zwembad. De leerlingen zorgen voor passende zwemkleding



(voor meisjes bij voorkeur een badpak) en handdoeken voorzien van hun naam. Deelname aan de gymlessen gebeurt in:

- wit shirt;
- sportbroek;
- gymschoenen en sokken (indien geen orthopedisch of semi-orthopedisch schoeisel noodzakelijk is).



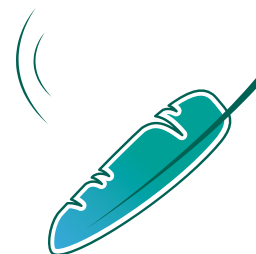
Douchebeleid

We vinden het belangrijk om uit te blijven dragen dat bewegen en oprissen onlosmakelijk met elkaar verbonden zijn. Samen met uw zoon/dochter willen we dit op onderstaande wijze realiseren:

- na iedere gymles roosteren we voor douchen en omkleden maximaal 15 minuten in;
- wanneer een leerling zich zelfstandig kan douchen, afdrogen en aankleden binnen dit kwartier, dan heeft deze vorm van hygiëne de voorkeur;
- indien hiervoor meer tijd nodig is, wordt er met ondersteuning van een assistente of leraar opgefrist aan de wastafel met washand en handdoek;
- er is toezicht en ondersteuning aanwezig tijdens het douchen/omkleden;
- leerlingen die volledig afhankelijk zijn met betrekking tot hun persoonlijke verzorging worden verzorgd en aangekleed door assistenten en leraren.

Leerlingvolgsysteem

De school gebruikt een digitaal leerlingvolgsysteem en een digitaal leerlingdossier waarin de (voortgangs)resultaten per leerling vastgelegd worden. De informatie uit het digitale leerlingdossier wordt gebruikt voor verslaglegging, leerlingrapporten en schoolrapportages en analyses ten behoeve van de kwaliteitszorg. Bij het jaarlijkse oudergesprek over de ontwikkeling van de leerling wordt steeds besproken of de gekozen leerroute voor de leerling nog steeds passend is. Het dossier wordt bijgehouden en blijft bewaard tot vijf jaar nadat de leerling op de school is uitgeschreven. Ouders hebben recht op inzage in de dossiergegevens. Zij kunnen hiervoor contact opnemen met de schoolleider van de betreffende afdeling.



Kinderrapbespreking

Wanneer een leerling van onze school ook in behandeling is bij het revalidatiecentrum vindt er afstemming plaats van de verschillende doelen die zowel binnen de school als het revalidatiecentrum geformuleerd zijn. Dit gebeurt is de zogenaamde Kinderrapbespreking, waarbij ouders, behandelaars en indien mogelijk onderwijspersoneelsleden aanwezig zijn. Vooraf aan deze bespreking wordt door betrokkenen een rapportage geschreven. De leerlingen van 16 jaar en ouder nemen zoveel mogelijk zelf deel aan dit overleg. Wijzigingen in behandelplannen en een plan voor de komende periode worden met de ouders besproken. Van deze bespreking wordt een verslag gemaakt.

Gender Sexuality Alliance (GSA)

Binnen Onderwijscentrum Leijpark hebben we sinds 2018 een GSA, geïntegreerd binnen onze leerlingenzorg. Dit is een groep leerlingen uit verschillende afdelingen en leerjaren en medewerkers, die in het bijzonder bijdraagt aan een open en inclusieve sfeer op school als het gaat om sekse-, gender en seksuele diversiteit.

Seksuele en gender diversiteit zichtbaar maken

Met onze GSA willen we zichtbaar maken dat iedereen zichzelf kan zijn bij ons op school. Hiervoor organiseren we verschillende acties zoals de Day of Silence, Coming-Outdag, en Paarse vrijdag. Daarnaast verzorgen leerlingen van de GSA voorlichting over seksuele en gender diversiteit. De leerlingen van de GSA zijn ook altijd bereid om hun ervaringen hier op school te delen en andere leerlingen te ondersteunen in hun persoonlijke ontdekkingstocht.

Ervaringen delen en gezelligheid

De leden van de GSA komen een aantal keer per jaar bij elkaar om het organisatorische werk te bespreken. Ze organiseren ook bijeenkomsten om met elkaar ervaringen uit te wisselen en gezellig samen te lunchen.

Bij vragen of als een leerling wil aansluiten kan gemaild worden naar gsa@ocleijpark.nl



Passende plek voor elke leerling

Passend onderwijs

Passend onderwijs legt een zorgplicht bij scholen. Dat betekent dat zij vanaf 1 augustus 2014 de verantwoordelijkheid dragen om alle leerlingen die extra ondersteuning nodig hebben een goede onderwijsplek te bieden. Hiertoe werken reguliere en speciale scholen samen in regionale samenwerkingsverbanden. Omdat de leerlingen van Onderwijscentrum Leijpark uit een brede regio komen, hebben we te maken met meerdere samenwerkingsverbanden (SWV). Deze dienen zorg te dragen voor een dekkend onderwijsondersteuningsaanbod, met andere woorden: zij moeten alle schoolgaande kinderen in deze regio kunnen bedienen. Reguliere en speciale scholen hebben zelf een schoolondersteuningsprofiel (SOP) opgesteld waarin aangegeven wordt welke hulp zij wel en niet kunnen bieden.

Onderwijscentrum Leijpark heeft ervoor gekozen een speciaal onderwijschool te zijn voor alle leerlingen met een lichamelijke of meervoudige beperking of die langdurig ziek zijn. De school wordt ook bezocht door leerlingen met een verstandelijke beperking, vaak gecombineerd met lichamelijke- en/of ontwikkelingsproblemen. Ook leerlingen die moeite hebben om (weer) naar school te gaan,



soms in combinatie met gedragsproblematiek vinden in Onderwijscentrum Leijpark een uitstekende school waar gewerkt wordt aan hun ontwikkeling en aan het hervinden van kracht en vertrouwen.

Aanmeldings- en plaatsings-procedure van de leerling

Als u uw kind aanmeldt bij Onderwijscentrum Leijpark wordt de ondersteuningsbehoefte van uw kind vastgesteld en wordt een toelaatbaarheidsverklaring (TLV) aangevraagd bij het samenwerkingsverband waar u woont of bij het samenwerkingsverband van de school waar uw kind op dat moment onderwijs volgt. Alleen kinderen met een geldige toelaatbaarheidsverklaring kunnen ingeschreven worden bij Onderwijscentrum Leijpark. Bij inschrijving treedt een vaste procedure in werking. Gegevens worden verzameld en een dossier wordt aangemaakt. Op basis van onderzoeksgegevens

wordt besloten welke Commissie voor de begeleiding (Cvb) de aanmelding gaat behandelen. Voor elke afdeling is er binnen Onderwijscentrum Leijpark namelijk een specifieke Cvb bestaande uit de schoolleider, een onderwijsdeskundige (intern begeleider), een psycholoog/ orthopedagoog en wanneer nodig een (revalidatie)arts en/of maatschappelijk werker. Hoofdtak van een Cvb is het besluiten tot wel/ niet plaatsing en het vaststellen van het start-OPP. Na dossierstudie besluit de CvB in welke klas een leerling wordt geplaatst. Hiervoor kunnen verschillende criteria gelden, zoals het ontwikkelingsperspectief, de leerroute, de zorgzwaarte van de klas, de mix van lopers en rolstoelgebonden leerlingen en de sociaal-emotionele behoeften van een leerling.

Daarnaast behoren het monitoren van de resultaten, het initiëren en cyclisch evalueren van het onderwijs-ondersteunings- en -zorgaanbod voor de aan de school toevertrouwde leerlingen tot de vaste taken van de CvB.



Het ontwikkelingsperspectief en onderwijsaanbod



Onderwijscentrum Leijpark realiseert voor elke leerling op basis van het ontwikkelingsperspectief een passende en duurzame deelname aan onderwijs en samenleving.

Voor alle leerlingen wordt na plaatsing binnen 6 weken het ontwikkelingsperspectiefplan (OPP) opgesteld en besproken met ouders. Het ontwikkelingsperspectiefplan (OPP) omvat een beschrijving van de kenmerken en onderwijs- en ondersteuningsbehoeften van een kind en de doelen voor het komende jaar op de verschillende ontwikkelingsgebieden. Deze doelen worden hoog maar realistisch gesteld. Eerder behaalde resultaten en de capaciteiten van de leerlingen vormen hiervoor de basis. Er wordt gedurende de schoolloopbaan steeds toegewerkt naar een voorlopig uitstroomperspectief waarbij we de leerlingen in een passende leerroute plaatsen. Tussentijdse resultaten zijn bepalend voor eventuele aanpassingen in het aanbod of het na te streven niveau binnen het OPP. Het OPP is daarmee sturend voor het aanbod aan de leerling en biedt handvatten

voor de planning van het onderwijs aan de leerling op basis van opgestelde tussendoelen die de weg tussen het huidige moment en het einddoel vormgeven. Behaalde resultaten worden erin verwerkt, waarmee eerder gestelde doelen geëvalueerd worden. Wanneer resultaten afwijken van de geplande vooruitgang zal in overleg bekeken worden welke stappen ondernomen dienen te worden.

Twee schooljaren voor einduitstroom stellen we het uitstroomperspectief definitief vast en gelden de einddoelen voor de overgang naar het voortgezet (speciaal) onderwijs. Bij het VSO gelden de einddoelen passend bij het uitstroomprofiel dagbesteding, arbeid of vervolgonderwijs.

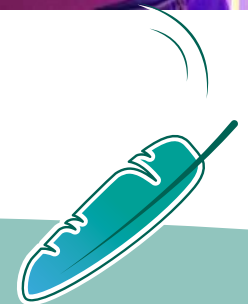


Maatwerk in ondersteuningsmogelijkheden

Bij het bieden van basisondersteuning en extra ondersteuning aan leerlingen gaan wij uit van de onderwijs- en ondersteuningsbehoefte én mogelijkheden van de leerling. We beschrijven de ondersteuningsmogelijkheden aan de hand van de vijf velden van het IVO (Indiceren Vanuit Onderwijsbehoefte):

- 1) Hoeveelheid aandacht/handen per individuele leerling in en buiten de groep.
- 2) Hoeveelheid (tijd om) aangepast onderwijsmateriaal (te maken).
- 3) Een aangepaste fysiek ruimtelijke omgeving.
- 4) Onderwijsondersteunende expertise, verweven in het onderwijs.
- 5) Zorg en samenwerking met andere instanties.

Voor meer informatie verwijzen we hier naar het Schoolondersteuningsprofiel (SOP) van onze school <https://ocleijpark.nl/wp-content/uploads/2023/04/221201-Schoolondersteuningsprofiel-SOP-definitief.pdf>



De ouders

Ouders zijn onze samenwerkingspartner als het gaat om opvoeding en het leerproces. Vanuit deze samenwerking zijn ouders als educatief partner in het onderwijsproces van hun eigen kind betrokken. We gaan hierbij uit van een gezamenlijk belang waarin het kind te allen tijde centraal staat. Vanuit gescheiden verantwoordelijkheden streven ouders en medewerkers van Onderwijscentrum Leijpark dezelfde doelen na. Ouders en school gaan als gelijkwaardige partners met elkaar in gesprek en werken zo veel mogelijk samen.

Er is veel contact met de ouders, mede in verband met de therapiebehoeften, aanpak en begeleiding van hun kind(eren). Daarnaast worden ouders betrokken bij het samenstellen van het Ontwikkelingsperspectiefplan (OPP) en het Kinderrevalidatieplan (KRAP).

Afhankelijk van de afdeling is er twee of drie keer per jaar een ouderavond, waarvan één algemene ouderavond en/of kennismakingsavond. Ouders kunnen altijd contact opnemen

met de leraar via e-mail of telefoon. We verzoeken u weliswaar nadrukkelijk buiten lestijd met de leraar te bellen.

In het begin van het schooljaar wordt u geïnformeerd over de gang van zaken hoe het er in de dagelijkse praktijk in de groep aan toe gaat.

Indien de situatie hier aanleiding toe geeft, kan de school contact met u opnemen om een afspraak te maken voor een huisbezoek.

Informatieverstrekking aan gescheiden ouders

Indien de ouders van een leerling gescheiden zijn, is het belangrijk dat er duidelijkheid is over de manier waarop de communicatie en consultatie over de vorderingen van de leerling verloopt. Onderwijscentrum Leijpark heeft daarom een protocol opgesteld. Onze school volgt de wettelijke regels

met betrekking tot de informatieplicht jegens gescheiden ouders. Dat betekent dat wij ervan uitgaan dat ouders die beiden het ouderlijk gezag verkregen hebben elkaar informeren met betrekking tot zaken rondom hun zoon of dochter. Beide ouders zijn dan ook gezamenlijk welkom bij de oudergesprekken.

Het is wenselijk dat ouders in een scheidingssituatie zo snel mogelijk en in een vroeg stadium de leraar hierover informeren. Wanneer de scheiding concreet wordt, dan verzoeken wij beide ouders om het formulier "Vragenlijst voor niet-samenwonende ouders ten behoeve van de school" in te vullen en bij de directie in te leveren.

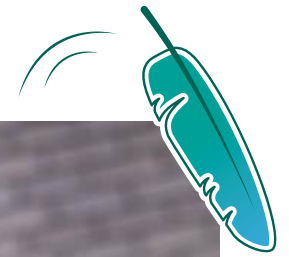
Verdere informatie vindt u in het Protocol informatieverstrekking aan gescheiden ouders, dat via onze website te downloaden is.

Ondersteuning door ouders

De school stelt graag ouders van leerlingen in de gelegenheid ondersteunende werkzaamheden ten behoeve van de school en het onderwijs te verrichten. Hierdoor kan er voor de ouders

meer betrokkenheid bij het onderwijs ontstaan, anderzijds leidt dit tot een verlichting voor het personeel van de school. Wij onderscheiden de volgende typen betrokkenheid en ondersteuning:

- betrokkenheid gericht op de individuele leerling die regelmatig en op vastgestelde tijden plaatsvinden, zoals de kinderrapbespreking, de rapportavonden of bezoek aan schoolarts of specialist;
- algemeen ondersteunende activiteiten, zoals ondersteuning bij festiviteiten, administratieve ondersteuning, lidmaatschap medezeggenschapsraad etc.;
- ondersteuning bij de onderwijs- of leersituatie, zoals spelmiddagen, culturele activiteiten, schoolreis etc.



Ouderraad

Onderwijscentrum Leijpark heeft een ouderraad. De ouderraad bestaat uit een bestuur met een voorzitter en een secretaris. Het bestuur vergadert ongeveer 4 keer per jaar en er is vrijwel altijd een schoolleider of de directeur/bestuurder vanuit school bij aanwezig. De ouderraad fungeert enerzijds als ondersteuning bij schoolgebonden activiteiten, denk aan Sinterklaas, Carnaval e.d. Anderzijds is de ouderraad het klankbord voor de school. Wat leeft er onder de ouders? Hierbij gaat de raad niet uit van individuele- of beleidszaken, daarvoor zijn er andere mogelijkheden, zoals in eerste instantie via de leerkracht, Intern begeleider of schoolleider en voor het beleid via de medezeggenschapsraad. Wel is de ouderraad er voor de bredere, algemene zaken.

Zo was en is de ouderraad begaan met de parkeerproblematiek, de communicatie binnen onderwijsafdelingen, maar kon ze ook een lans breken samen met de bestuurder en andere betrokken ouders voor de huisvesting en uiteindelijk nieuwbouw van de school. Een aanvullende taak van de ouderraad is het organiseren van thema-avonden over uiteenlopende onderwerpen of bijvoorbeeld een informatiemarkt voor ouders met medewerking van diverse zorggerichte partijen.



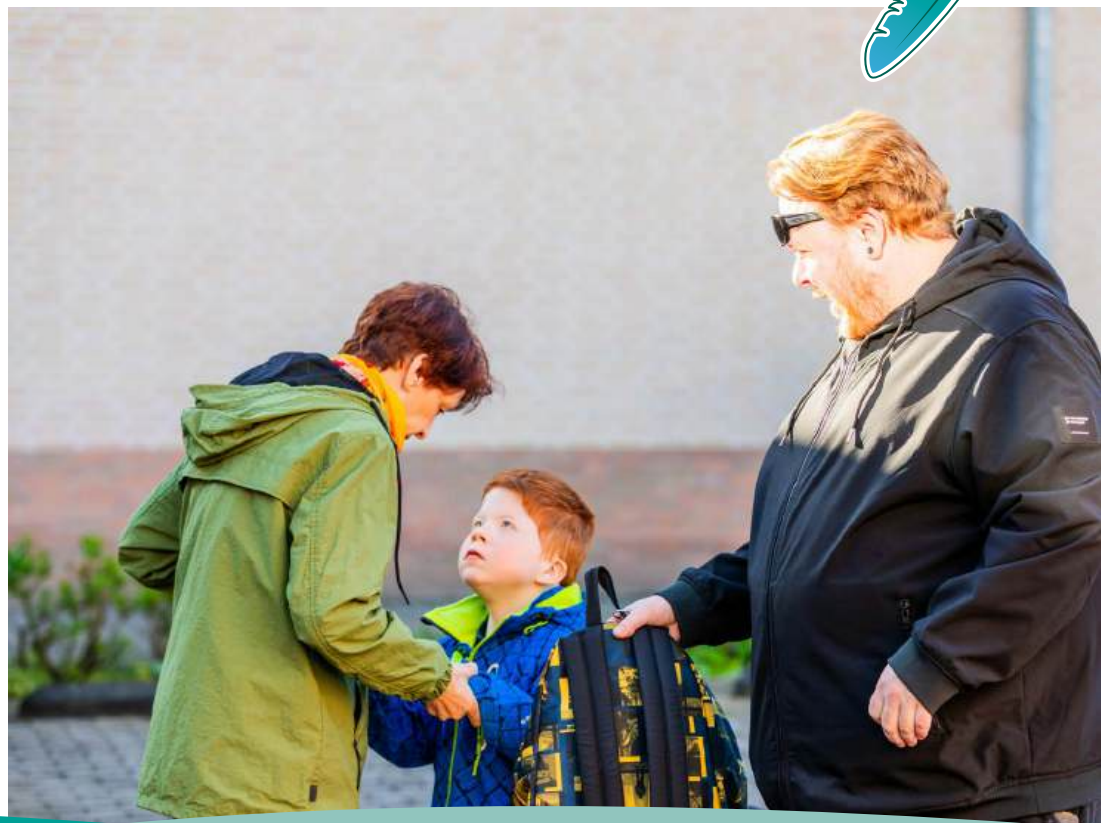
De ouderraad van Onderwijscentrum Leijpark bestaat op het moment van verschijnen van de schoolgids uit de volgende personen:

Anton Dirkx	voorzitter (ouder van een EMB-leerling)
Nils van Lierop	bestuurslid (ouder van een EMB-leerling)
Marieke Habraken	bestuurslid (ouder van een VMBO-leerling)
Jacqueline Emmen	bestuurslid (ouder van een VSO-leerling)
Chantal Kraneveld	bestuurslid (ouder van een SO-leerling)
Suzanne Klerkx	bestuurslid (ouder van een SO-leerling)

Voor contact met de ouderraad, kunt u mailen naar ouderraadocleijpark@gmail.com

Communicatie

Goed contact tussen ouders en school is noodzakelijk om het onderwijs aan de leerlingen zo optimaal mogelijk vorm te geven. Dit geldt zeker voor ouders van leerlingen die in hun mondelinge communicatie belemmerd zijn en niet zelf de wetenswaardigheden van de dag aan hun ouders kunnen vertellen.



Communicatie tussen ouders en medewerkers van onze school verloopt langs verschillende kanalen. Zo wordt er (afhankelijk van de afdeling en leeftijd van de leerling) gebruik gemaakt van telefoon, e-mails en de communicatie-app Parro. De klassenleiding kan u via Parro informeren. Ook kunt u via deze app contact opnemen met de leerkracht van uw kind. Wij gaan allen zorgvuldig om met de gegevens binnen dit medium. Tot deze app hebben toegang: de klassenleiding



en de ouders met gezag. Pleegouders of verzorgers binnen een gezinsvervangend tehuis hebben toegang, alleen met toestemming van de gezaghebbenden. Mochten er nog vragen zijn kunt u contact opnemen met de leerkracht van uw kind.

Het is van groot belang dat de school altijd uw juiste contactgegevens heeft.

Schoolmaatschappelijk werker

Indien dit noodzakelijk is en door de ouders gewenst, kan de maatschappelijk werker die binnen school werkt, op verschillende manieren de ouders ondersteunen, adviseren en begeleiden.

U kunt hiervoor altijd contact opnemen met Karin de Koning (k.dekoning@ocleijpark.nl) of Carlijn van den Borne (c.vandenborne@ocleijpark.nl)



Samenwerking en ondersteunende organisaties

Kinder- en Jongerencentrum (KJC)

Intensieve samenwerking onderwijs, revalidatie en zorg

Ontwikkelen en ontdekken in nieuw Kinder- en Jongerencentrum Leijpark.

Gezellig! Je stapt het nieuwe Kinder- en Jongerencentrum Leijpark binnen. Je ziet een bekend gezicht: 'Welkom!' Je rugzakje met je lunch kun je gemakkelijk kwijt in een kast bij de klas. Misschien parkeer je daar ook een hulpmiddel. Zometeen gaat de dag van start.

Past bij jou

Een team van leerkrachten, therapeuten, onderwijs- en zorgassistenten staat voor je klaar. Samen zorgen ze dat jij je kunt ontwikkelen zoals jij bent, op een manier die bij jouw past. Je leert, speelt, oefent, ontdekt, zwemt, gaat naar buiten. Je krijgt de aandacht die je nodig hebt en verdient.

Eén gespecialiseerd team

Libra Revalidatie en Audiologie, Amarant, Siza en Onderwijscentrum Leijpark hebben samen hun plek in het nieuwe Kinder- en Jongerencentrum Leijpark. De hele dag door trekken ze in en rond de klas op als één gespecialiseerd team. Samen geven ze kinderen alle kansen om de wereld en zichzelf te ontdekken.

Hele jaar open

Het centrum is bedoeld voor leerlingen van de afdelingen EMB en SO van Onderwijscentrum Leijpark. Er komen ook kinderen die naar een peutergroep gaan, of alleen revalidatie krijgen. Is er geen school? Dan kun je naar de buitenschoolse opvang of vakantieactiviteiten doen. Het Kinder- en Jongerencentrum is het hele jaar open.

In de herfst van 2024 is het klaar. We hopen dat je zin hebt om te komen!

Observatieklas NAH (niet aangeboren hersenletsel) & Pijn

De observatieklas NAH & Pijn is een observatieklas voor kinderen en jongeren in de leeftijd van 12 t/m 20 jaar, waar onderwijs gevolgd kan worden op maximaal VMBO GL niveau. De Observatieklas NAH & Pijn binnen Onderwijscentrum Leijpark, is een samenwerkingsconcept onderwijsbegeleiding en revalidatie, zodat kinderen met NAH en/of Pijnproblematiek en specifieke daarbij passende leerproblemen in de combinatie Onderwijscentrum Leijpark, Siza en Libra Revalidatie & Audiologie, onderwijs kunnen volgen.



Libra Revalidatie & Audiologie

Onderwijscentrum Leijpark en Libra Revalidatie & Audiologie, locatie Leijpark, liggen vlak naast elkaar en zijn deel van een totaal gebouwencomplex. Het zijn aparte instellingen, maar zij werken nauw samen en betekenen veel voor elkaar. Revalidatiecentrum Leijpark is een locatie van Libra Revalidatie & Audiologie. School en centrum streven naar een optimale afstemming tussen onderwijs en therapie. Er wordt op alle niveaus een geheel van behandeling, scholing, zorg en begeleiding geboden. De samenwerking vindt plaats op bestuurlijk en operationeel niveau, door medische en paramedische ondersteuning en door het gezamenlijk gebruik van faciliteiten. Therapie vindt plaats in school en in het revalidatiecentrum. Er vindt niet alleen onderlinge afstemming en samenwerking plaats over doelen en deeldoelen met betrekking tot de behandeling, scholing, zorg en begeleiding van de leerling, maar er is ook expertise-uitwisseling in de vorm van scholingsbijeenkomsten voor het personeel.



Eén kind één plan

Indien nodig ontvangen leerlingen ondersteuning bij hun motorische en functionele ontwikkeling. Onderwijscentrum Leijpark werkt nauw samen met Libra Revalidatie & Audiologie, locatie Leijpark. We werken volgens het principe 'Eén kind één plan'. Dat betekent dat we het schoolprogramma en de vereiste therapieën op elkaar afstemmen. We werken vanuit de volgende gezamenlijke missie: 'optimale participatie in de maatschappij'.

Siza en Amarant

Onderwijscentrum Leijpark heeft samenwerkingsafspraken gemaakt met twee zorgaanbieders te weten Amarant en Siza. De teams verbonden aan beide organisaties werken intensief samen met de collega's verbonden aan onze schoolteams. Inhoudelijk vindt hierover frequent afstemming plaats. De samenwerking richt zich op het gezamenlijk zo optimaal mogelijk vormgeven van onderwijszorgarrangementen.



Buitenschoolse opvang en vakantieopvang

Siza verzorgt tevens iedere dag buitenschoolse opvang voor leerlingen in ons schoolgebouw. Gedurende de langere vakanties (herfst-, kerst-, mei- en zomervakantie) wordt er in het schoolgebouw voor de leerlingen vakantieopvang aangeboden.

De school als opleidingsinstituut

De school stelt mensen die een bepaalde beroepsopleiding volgen in de gelegenheid om in de school praktijkervaring op te doen. Het betreft hier opleidingen zoals:

- Pedagogische Academie voor het basisonderwijs (Pabo);
- Centraal Instituut Opleiding Leraren Lichamelijke Opvoeding;
- Diverse universitaire opleidingen zoals psychologie, orthopedagogiek e.a.;
- Hogere Beroepsopleidingen, lerarenopleidingen (speciaal basisonderwijs, sport, etc.
- Onderwijsassistent ROC Tilburg.

Per jaar bepaalt het managementteam hoeveel stagiair(e)s geplaatst kunnen worden. Vooraf vindt een gesprek met de kandidaat stagiair(e) plaats op basis waarvan al dan niet tot toelating wordt overgegaan. Daarna wordt een stagecontract opgesteld waarin duidelijke werkafspraken worden vastgelegd. Daarnaast is er de mogelijkheid dat studenten van de Pabo in het laatste jaar van hun opleiding een periode komen werken en leren in de school (LIO). De student wordt binnen de school opgeleid. De groepsleraar blijft in alle gevallen eindverantwoordelijk.



Samenwerkingsverbanden

Onderwijscentrum Leijpark is bestuurlijk aangesloten bij de volgende samenwerkingsverbanden:

- Plein 013 (Primair onderwijs Tilburg en omgeving)
www.plein013.nl
- SWV PO LHA (Primair onderwijs Waalwijk en omgeving)
www.swvpo3010.nl
- SWV PO De Kempen (Primair onderwijs De Kempen)
www.podekempen.nl
- RSV Passend Voortgezet Onderwijs (Eindhoven en Kempenland) www.swveindhovenkempenland.nl
- RSV Breda e.o. optimale onderwijskansen (Primair onderwijs Breda en omgeving) www.rsvbreda.nl
- Portfolio (Voortgezet onderwijs Tilburg en omgeving)
www.portfolio.nl
- SWV VO De Langstraat (Voortgezet onderwijs Waalwijk en omgeving) www.swvdelangstraat.nl
- RSV Breda e.o. voortgezet onderwijs (Voortgezet onderwijs Breda en omgeving) www.rsvbreda.nl

Kennisgroep Speciaal

Onderwijscentrum Leijpark maakt deel uit van Kennisgroep Speciaal. Dit is een coöperatie van een aantal organisaties voor speciaal (Mytyl)onderwijs gericht op het delen en ontwikkelen van kwalitatief hoogstaande kennis en expertise die duurzaam en toekomstgericht is. De expertise van de organisaties wordt met elkaar gedeeld en verbeterd in het belang van leerlingen die speciale onderwijszorg behoeven. Zodoende ontstaat een lerende netwerkorganisatie die zich openstelt voor het onderwijs in de meest brede zin van het woord. De Kennisgroep Speciaal heeft de zogenaamde Kenniskaarten ontwikkeld met daarin een omschrijving van hun kennis over begeleiding van leerlingen met verschillende ziektebeelden binnen onze scholen. Zeker wanneer de kennis over deze onderwerpen van verschillende scholen bij elkaar wordt gebracht, ontstaat er een databank met een nog grotere schat aan informatie. Deze informatie willen wij graag delen, zodat eenieder er zijn voordeel mee kan doen in het werken en begeleiden van leerlingen met een beperking.

www.kennisgroepspeciaal.nl

Sectorraad GO

Sectorraad GO is een vereniging voor besturen met hun scholen in het speciaal- en voortgezet speciaal (basis) onderwijs. Onderwijscentrum Leijpark is lid van Sectorraad GO. Dit landelijk expertisecentrum wil een stuwende, vernieuwende, professionele en betrokken kracht zijn voor leden die onderwijsarrangementen bieden aan leerlingen met een specifieke onderwijsbehoefte. Sectorraad GO heeft de belangenbehartiging en vertegenwoordiging in de PO-Raad belegd. Hierdoor is een krachtige sectororganisatie ontstaan met expertise van zowel het regulier als speciaal (basis) onderwijs. www.gespecialiseerdonderwijs.nl

Stichting Vrienden van Onderwijscentrum Leijpark

Stichting Vrienden van Onderwijscentrum is een steunstichting voor Onderwijscentrum Leijpark. De Vrienden ondersteunen waar mogelijk de leerlingen van de school. Dit doet zij door fondsen te werven, en wervingsacties op touw te zetten met de bedoeling om materialen en activiteiten binnen te halen voor de leerlingen. Het tweede doel van de Vrienden is emancipatorisch. De Vriendenstichting zet zich in voor een

zo groot mogelijk draagvlak voor kinderen en jongeren met een beperking, in onze maatschappij, het voedingsgebied van de school. Goed om te weten dat school hele nauwe en goede banden onderhoudt van de Stichting.

De stichting heeft de ANBI-status, zodat gulle gevers hun giften aftrekbaar kunnen maken bij de belastingaangifte. Goed om te weten dat iedere euro die de stichting ontvangt ten goede komt aan de leerlingen van de school! Recent heeft de Stichting Vrienden van Onderwijscentrum er voor gezorgd dat de school nu twee vervoersbussen heeft waarmee leerlingen naar activiteiten, stage en excursies worden vervoerd! Momenteel worden wervingsacties ontplooit om de inrichting van een Softplayruimte te sponsoren en om een muziekinstallatie te verwerven.

Doet u mee? Samen staan we sterk! U doet het voor de kinderen!

U kunt zich melden via de website van de Stichting Vrienden van Onderwijscentrum. Maar een telefoontje naar school kan ook. We brengen u dan in contact met de Vrienden!

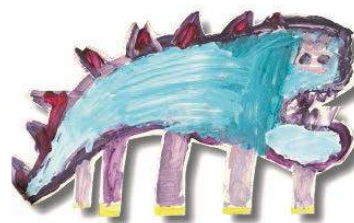
De website van de Stichting Vrienden van Onderwijscentrum Leijpark is www.vriendenvanocleijpark.com

Inspectie van het onderwijs

De school valt onder de Wet op de Expertisecentra. De onderwijsinspectie houdt toezicht op de deugdelijkheid en de kwaliteit van het onderwijs. Op de website van de inspectie zijn de rapportages van de laatste schoolbezoeken in te zien (www.onderwijsinspectie.nl).

Voor algemene vragen over onderwijs: 1400 (gratis).

Meldpunt vertrouwensinspecteurs: 0900-1113111 (lokaal tarief).



Financiële zaken

Vrijwillige ouderbijdrage

Het bestuur van Onderwijscentrum Leijpark heeft besloten dat er in schooljaar 2024-2025 geen vrijwillige ouderbijdrage gevraagd zal worden.



Sponsoring

Scholen kunnen zich laten sponsoren. Met dat geld kunnen allerlei extraatjes worden gedaan, dus wij staan daar positief tegenover. Speciale aandacht geven wij hierbij aan sponsoreringen voor gesponsord lesmateriaal. Sponsoractiviteiten op onze school worden gecoördineerd en goedgekeurd door de directeur-bestuurder, in samenspraak met de medezeggenschapsraad. Om het verantwoord en zorgvuldig te doen hebben we een aantal voorwaarden:

- de sponsoring moet verenigbaar zijn met de pedagogische en onderwijskundige taak en doelstelling van onze school. Het mag niet de objectiviteit, geloofwaardigheid, betrouwbaarheid en onafhankelijkheid van het onderwijs, de school en de betrokkenen in gevaar brengen;
- de sponsoring mag niet de onderwijsinhoud en/of de continuïteit van het onderwijs beïnvloeden, dan wel in strijd zijn met het onderwijsaanbod en de kwalitatieve eisen die onze school aan het onderwijs stelt.

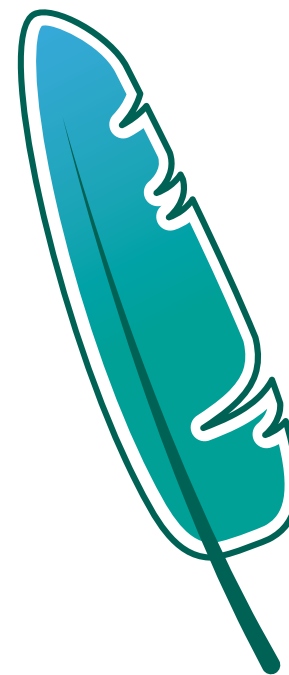
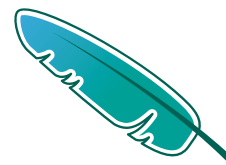
De punten vinden hun basis in het convenant 'sponsoring', dat de staatssecretaris van Onderwijs, Cultuur en Wetenschappen en alle landelijke onderwijsorganisaties van besturen, personeel, ouders, leerlingen en een aantal andere organisaties hebben ondertekend. Dit convenant ligt op school ter inzage. Ouders die klachten hebben over sponsoring kunnen een klacht indienen bij de klachtencommissie van de school.

Stichting Leergeld

Stichting Leergeld Tilburg helpt gezinnen uit de gemeente Tilburg met een laag besteedbaar inkomen bij het betalen van het schoolreisje of schoolkamp. Ook voor activiteiten buiten school zoals zwemles, lidmaatschap van een sportvereniging, muziekles, scouting of kindervakantiewerk, kunt u een aanvraag doen bij Stichting Leergeld.

Op de website van Stichting Leergeld ziet u wat u kunt aanvragen en of u in aanmerking komt voor hulp. Aarzel niet en neem contact op. Voor uw kinderen. Meer informatie:

www.leergeld.nl/tilburg/



Leerlingenzorg

Therapieën

De leerlingen ontvangen indien nodig ondersteuning bij hun motorische en functionele ontwikkeling. Onderwijscentrum Leijpark werkt nauw samen met Libra Revalidatie & Audiologie. Er wordt gewerkt volgens het principe 'Eén kind één plan.' Dit betekent dat het ontwikkelingsperspectiefplan (OPP) en kinderrevalidatieplan (KRAP) inhoudelijk op elkaar worden afgestemd. De eindverantwoordelijkheid voor de therapieën ligt bij de revalidatiearts. De therapieën worden zowel individueel als in groepsverband gegeven.

Libra Revalidatie & Audiologie werkt met schoolteams waarin de therapie en ondersteuning in de klas per afdeling georganiseerd is.

Aanwezigheid van ouders bij therapie

Op sommige momenten kan aan ouders gevraagd worden om bij een of meerdere therapieën van hun kind aanwezig te zijn. Dit wordt tijdig aan ouders gevraagd. Ouders kunnen zelf ook aangeven dat ze bij een therapie aanwezig willen zijn. Dit wordt door de behandelaars op prijs gesteld.

Aanvullend onderzoek

Het kan voorkomen dat uw kind aanvullend door de revalidatiearts, orthopedisch schoenmaker of een andere specialist van het revalidatiecentrum moet worden gezien. We verwachten dat u uw kind daarbij zelf begeleidt.



Verpleegkundigen

De wet Beroepen in de Individuele Gezondheidszorg (wet BIG) regelt wie wat mag doen in de gezondheidszorg. Dit betekent dat iemand voor het geven van medicatie en het uitvoeren van een medische handeling over de vereiste bekwaamheid moet beschikken. Gedurende de gehele week is er daarom tijdens lestijden een verpleegkundige aan het werk op één van de twee school locaties.

Jeugdarts/GGD

De GGD verzorgt de jeugdartszorg op school. De jeugdarts heeft een belangrijke rol in het bundelen van alle medische informatie. Daarnaast ziet de jeugdarts op haar spreekuur jaarlijks een aantal kinderen. Het belang van de jeugdarts wordt soms onderschat. Tijdens het algemeen medisch onderzoek door de GGD-arts komen medische zaken zoals ogen, oren, lengte en gewicht aan de orde. De ouders worden uitgenodigd om bij het onderzoek aanwezig te zijn. Als ouders dit algemeen medisch onderzoek niet wensen, kunnen ze dat schriftelijk kenbaar maken. De formele verantwoordelijkheid

voor de algemeen medische zaken komt dan geheel bij de ouders te liggen. Het is niet zo dat behandelend specialisten, revalidatieartsen deze verantwoordelijkheid overnemen. Onze GGD-artsen zijn mevrouw Marieke Aller- Hillaert (VSO en VMBO) en Burçin Çolak en Angelina Ganzeboom (SO en EMB).

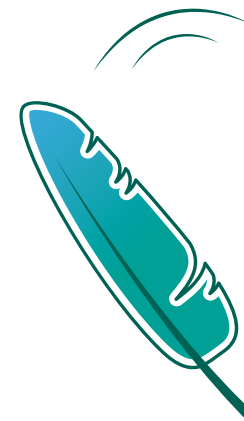


Kinderrevalidatieartsen

De kinderrevalidatieartsen van Libra Revalidatie & Audiologie zorgen voor de coördinatie van de revalidatiebehandeling, onder meer door het aansturen van de behandelend therapeuten. Ouders zorgen ervoor dat de revalidatiearts op de hoogte is van de medische problematiek, dit verloopt niet via de leraar. De ouders zorgen er ook voor dat de kinderrevalidatiearts geïnformeerd wordt over niet aandoening gerelateerde medische problematiek, zoals infecties. De kinderrevalidatiearts is niet verantwoordelijk voor kinderen die onbekend of langer dan 1 jaar niet meer poliklinisch gezien zijn en ook niet voor niet aandoening gerelateerde medische problematiek. De huisarts is hiervoor de eerste aanspreekpersoon.

Procedure met betrekking tot het schorsen of verwijderen van leerlingen

Schorsing of definitieve verwijdering van een leerling is een maatregel die gelukkig zelden genomen hoeft te worden. Een schorsing is een ordemaatregel. De schoolleider schorst in dit geval een leerling voor ten hoogste vijf dagen. Zowel ouders als de onderwijsinspectie worden schriftelijk van een schorsing op de hoogte gesteld. Een schorsing betekent dat uw kind tijdelijk geen toegang heeft tot de school of tot bepaalde lessen. Bij een voorgenomen verwijdering van school stelt de directeur-bestuurder in overeenstemming met de schoolleider (deze zorgt voor de afstemming met het team) de redenen tot verwijdering op en deelt deze mee aan de leerling en de betreffende ouder(s). Besluit de directeur-



bestuurder na hoor en wederhoor van de ouders uiteindelijk om de leerling te verwijderen, dan deelt hij dit mee aan de onderwijsinspectie. Ouders hebben de mogelijkheid om schriftelijk bezwaar aan te tekenen tegen een verwijdering. Dit moet binnen 6 weken nadat het besluit is genomen. Na uiterlijk 4 weken neemt de directeur-bestuurder een beslissing op dit bezwaar.

Hoofdluis

Hoofdluis is op veel scholen een regelmatig terugkerend probleem en het is moeilijk te bestrijden of voorkomen. Het heeft niets te maken met gewassen of ongewassen haar. Het is gewoon een kwestie van pech hebben. Hoofdluis verspreidt zich razendsnel, dus hoe eerder we erbij zijn, hoe kleiner de kans is dat de hoofdluis zich uitbreidt. Vaak controleren is dus belangrijk. In de SO-groepen worden de leerlingen met enige regelmaat op school gecontroleerd. Zo mogelijk met inzet van ouders. Als er hoofdluis heerst dan is een zorgvuldige behandeling nodig: gedurende twee weken elke dag kammen met een netenkam, in combinatie met crèmespoeling. De leraar van de klas zal alle ouders met een algemene brief informeren zodra er hoofdluis is geconstateerd.



Praktische informatie

Algemene klachtenregeling

Wanneer u als ouder een klacht heeft, bespreekt u deze in eerste instantie met de betrokkene. Lukt dit niet, of heeft u het gevoel onvoldoende gehoord te worden, dan deponert u uw klacht bij de betrokken schoolleider van de afdeling. Mocht u ook hier onvoldoende gehoor vinden dan neemt u contact op met de directeur-bestuurder. Wanneer u zich ook daar onvoldoende gehoord voelt, dan kunt u zich wenden tot de externe klachtencommissie GCBO (Geschillencommissie Bijzonder Onderwijs) of de onderwijsinspectie.

Onderwijscentrum Leijpark maakt gebruik van de diensten van externe vertrouwenspersonen. Indien gewenst, kan er een beroep op hen gedaan worden.

Annelies de Waal

externe vertrouwenspersoon

T 06 3364 6887

E anneliesdewaal@vertrouwenswerk.nl

en

Roy Ploegmakers

externe vertrouwenspersoon

T 06-4808 8774

E royploegmakers@vertrouwenswerk.nl



Algemene Verordening Gegevensbescherming (AVG)

Wat betekent de AVG voor onze school?

Als school hebben wij uiteraard ook te maken met de Europese wetgeving rondom privacy, te weten de AVG die per 25 mei 2018 ingegaan is. AVG staat voor Algemene Verordening Gegevensbescherming. In deze wet is nog sterker dan voorheen de nadruk komen te liggen op de bescherming van persoonsgegevens, door de versterking en uitbreiding van privacy rechten. Dat betekent ook meer verantwoordelijkheden voor organisaties met betrekking tot de omgang met persoonsgegevens.

Onderwijscentrum Leijpark wil betrokkenen goed voorlichten over de privacybescherming op school, over de rechten en plichten van leerlingen, ouders en medewerkers en over wat de school doet om privacy risico's te beperken.



Wat schrijft de AVG voor?

Essentieel in de AVG zijn de volgende zaken:

- scholen zijn verplicht om ondubbelzinnig te onderbouwen waarom ze persoonsgegevens van leerlingen willen verzamelen en verwerken en hoe lang ze de gegevens bewaren.
- er mogen niet meer gegevens worden verzameld dan strikt noodzakelijk is. Voor het gebruik van foto's en video's van leerlingen is toestemming van ouders nodig. Toestemming moet altijd worden vastgelegd met een handtekening van de ouder(s). Dit geldt ook voor het gebruik van digitale leermiddelen die persoonsgegevens verwerken.
- verder mogen persoonsgegevens niet in te zien zijn
- door personen die deze gegevens niet nodig hebben. Bij Onderwijscentrum Leijpark zullen we alles in het werk stellen om datalekken te voorkomen. Van een datalek is sprake als persoonsgegevens in verkeerde handen vallen of kunnen vallen of kwijtraken. In het privacyreglement van Onderwijscentrum Leijpark is beschreven hoe de school omgaat met persoonsgegevens en wat de rechten zijn van ouders en leerlingen.

Persoonsgegevens

Wij maken alleen gebruik van persoonsgegevens als dat nodig is voor het leren en begeleiden van onze leerlingen. De meeste gegevens ontvangen wij van ouders bij de inschrijving op onze school. Daarnaast registreren leraren en ondersteunend personeel gegevens over leerlingen, bijvoorbeeld cijfers en vorderingen. Bijzondere persoonsgegevens worden geregistreerd als dat nodig is voor de juiste begeleiding van een leerling, zoals medische gegevens. De gegevens worden opgeslagen in ons digitale administratiesysteem ParnasSys. Dit programma is beveiligd en toegang tot die gegevens is beperkt tot medewerkers van Onderwijscentrum Leijpark, die de gegevens strikt noodzakelijk nodig hebben voor de uitvoering van hun werkzaamheden.

Digitale leermiddelen

Tijdens de lessen maken wij gebruik van digitale leermiddelen. Hiervoor wordt een beperkte set met persoonsgegevens uitgewisseld met leveranciers om bijvoorbeeld een leerling te identificeren als die inlogt. Wij hebben met leveranciers duidelijke afspraken gemaakt over de gegevens die ze van ons krijgen. De leverancier mag de gegevens alleen gebruiken als wij daar toestemming voor geven.

Uitwisseling van gegevens

Het kan nodig zijn dat wij gegevens uitwisselen met andere externe partijen, denk aan zorginstanties. Deze zijn vermeld in het privacyreglement.

Toestemming voor foto's en video's, delen van contactgegevens

Jaarlijks vragen wij u om toestemming voor het gebruik van foto- en videomateriaal en het delen van uw contactgegevens met andere ouders. U heeft te allen tijde het recht om deze toestemming te wijzigen. U kunt dit kenbaar maken via de leraar(en) van uw zoon of dochter.

Foto's en video's maken en publiceren

Het is voor ouders toegestaan om foto's en video's te maken op school. Echter u mag alleen uw eigen kind fotograferen en filmen. Ook tijdens schoolactiviteiten die buiten school plaats vinden, zoals excursies of schoolreisjes kunnen er door ouders foto's gemaakt worden. De school kan dit buiten de school niet verbieden, maar we vragen ouders wel om hier terughoudend in te zijn en deze beelden niet te delen via sociale media.

Boekenfonds VMBO

De school neemt de kosten van één boekenpakket per leerling op zich voor de VMBO-leerlingen. Indien noodzakelijk en een leerling voldoet aan de criteria kan er naast het boekenpakket een digitaal boekenpakket besteld worden. De leerling krijgt aan het einde van het schooljaar een bericht wanneer de boeken geretourneerd moeten worden. De retourkosten zijn voor de leerling.

Gedragsregels op school

In iedere klas zijn er bepaalde afspraken passend bij de situatie in de klas en de leeftijd van de kinderen. Daarnaast zijn er algemeen geldende schoolregels die te maken hebben met algemene normen en waarden en een zorgvuldig gebruik van het gebouw. Zo is het bijvoorbeeld verboden om in of om het gebouw te roken. Naast de gedragsregels vinden wij het belangrijk dat op het gebied van seksualiteit ook iedereen zich veilig voelt en zich houdt aan de normen en waarden van de school. Er is een visie op het gebied van seksualiteit en leerlingen met een beperking. Deze visie is terug te vinden op onze [website](#).



Gezonde voeding

Onderwijscentrum Leijpark stimuleert een gezonde levensstijl bij haar leerlingen. Gezonde voeding maakt daar een belangrijk deel van uit. Wij verzoeken u daarom om uw kind geen ongezonde snacks, energiedrankjes of snoep mee te geven. Twee keer per week komt er voor alle kinderen en medewerkers vers fruit. Dit wordt verzorgd door REBOOST en wordt betaald uit de subsidie Schoolfruit. Een landelijke subsidie die toegekend is en waar in ieder geval tot december 2024 gebruik van gemaakt kan worden. Bij speciale gelegenheden kunnen we ook fruitschaaltjes meenemen of meegeven aan de kinderen en medewerkers.

ICT op school

De school biedt computerfaciliteiten aan in het kader van onderwijs, dienstverlening (opleiding) en het uitoefenen van de functie. Ander gebruik van deze faciliteiten is niet toegestaan. Voor e-mail betekent dit een strikte scheiding tussen schoolmail en privé-mail. Hetzelfde geldt voor privé internetgebruik. Het gebruik van social media voor

persoonlijke doeleinden is dan ook niet toegestaan op school. Voor leerlingen geldt dat we streng toezien op hun computergebruik. In de school is wifi aanwezig. De leerlingen mogen alleen gebruik maken van wifi voor onderwijskundige doeleinden.

Lockerkastjes

Voor de leerlingen van het VSO en VMBO zijn lockerkastjes beschikbaar. De kastjes zijn op verzoek van de leerlingen aangeschaft en bedoeld voor het veilig bewaren van alle persoonlijke spullen van de leerlingen. Er wordt een persoonlijke gebruikersovereenkomst opgesteld.



Mobiele telefoons

In het (voorgezet) speciaal onderwijs geldt onderstaande regel vanaf schooljaar 2024-2025 Mobiele telefoons en andere devices, die gebruik kunnen maken van wifi of mobiel internet (o.a. tablets, smartwatches) zijn niet toegestaan in de klas, tenzij sprake is van educatief gebruik of voor medische noodzaak. Op school hebben wij een aantal regels voor het gebruik van mobiele telefoons en andere mobiele apparaten opgesteld. Tijdens schooltijd dient de mobiele telefoon (of andere devices) van leerlingen opgeborgen te zijn in de telefoonflat of een kluisje. Het geluid moet uitstaan.

Mobiele telefoons zijn dus ook niet toegestaan in de pauzes. Het onderwijspersoneel bepaalt wanneer een mobiele telefoon of andere devices gebruikt mag worden voor educatief gebruik. Mocht het medische noodzaak zijn om onder leestijd gebruik te maken van een mobiele telefoon of andere devices, dient hier toestemming voor gevraagd te worden bij de schoolleider van de desbetreffende afdeling.

Wanneer de leerling zijn/haar mobiele telefoon of device niet in de telefoonflat of kluis heeft gelegd, wordt hem/haar gevraagd niet alsnog te doen. Bij weigering van deze vraag, moet de

mobiele telefoon of device ingeleverd worden bij de IB'er van die afdeling. Aan het einde van de schooldag kan deze dan weer worden opgehaald.

Parkeerbeleid

Onderwijscentrum Leijpark kan uitrijkaarten aan ouders en andere bezoekers van onze school verstrekken. Dat doen we omdat we het belangrijk vinden dat u de weg naar school weet te vinden en we uw bezoek op prijs stellen. We hanteren voor het verstrekken van uitrijkaarten aan ouders en bezoekers de volgende afspraken:

- school verstrekt uitrijkaarten wanneer de school u uitnodigt voor een bijeenkomst. Dat kan bijvoorbeeld zijn voor een ouderavond, een klassenavond of een gesprek over uw kind;
- bij festiviteiten of wanneer u de school bezoekt zonder uitnodiging van de school, worden geen uitrijkaarten door de school verstrekt. We verzoeken u in dat geval zelf een uitrijkaart aan te schaffen;
- ook voor het halen of brengen van uw kind verstrekt de school geen uitrijkaart. Gedurende het eerste half uur kunt u gratis parkeren.

Schooltijden

SO & EMB-SO:

Maandag-dinsdag-donderdag-vrijdag van 09.00 tot 15.20 uur.
Woensdag van 09.00 tot 12.35 uur.

VSO (arbeid/dagbesteding) & EMB-VSO

Maandag-dinsdag-donderdag-vrijdag van 09.00 tot 15.30 uur.
Woensdag van 09.00 tot 12.45 uur.

VMBO:

Maandag-dinsdag-donderdag-vrijdag van 08.30 tot 15.15 uur.
Woensdag van 08.30 tot 12.30 uur.

Ter voorbereiding op hun reguliere vervolgonderwijs hebben alle leerlingen een rooster. De begin- en eindtijden kunnen per klas/leerjaar wisselen. Het rooster is in de week voor de start vakantie zichtbaar in Somtoday. Eerder kunnen wij geen rooster maken, helaas. Het leerlingvervoer zal in de eerste weken van het nieuwe schooljaar daarom wat onrustig zijn. Heel belangrijk dat leerlingen zoveel mogelijk, waar mogelijk, zelfstandig naar school komen. Of op de fiets of met OV.

Snack

Voor de leerlingen van het VSO en VMBO is er een uitgiftebalie voor de dagsnack. Hier worden tijdens de pauzes door de leerlingen met het uitstroomprofiel arbeid producten verkocht die door de leerlingen zijn gemaakt. Het gaat om kleine gerechten (bijv. fruitsalade, broodje gezond). De nadruk ligt op de leerwerkplek voor de leerlingen en voor wat betreft de producten op gezonde voeding.

Surveillance

Tijdens elke pauze zijn er voldoende surveillanten aanwezig.

Vakantieplanning 2024 - 2025

Eerste schooldag:	19 augustus 2024
Herfstvakantie:	21 t/m 25 oktober 2024
Kerstvakantie:	23 december 2024 t/m 3 januari 2025
Voorjaarsvakantie:	3 maart t/m 7 maart 2025
Tweede Paasdag:	21 april 2025
Meivakantie:	21 april t/m 5 mei 2025
Hemelvaart:	29 en 30 mei 2025
Tweede Pinksterdag:	9 juni 2025
Zomervakantie:	7 juli t/m 15 augustus 2025

Studiedagen

Op onderstaande dagen zijn de leerlingen van de betreffende onderwijsafdeling vrij:

- Dinsdag 17 september 2024
- Donderdag 7 november 2024 (vmbo)
- Woensdag 20 november 2024
- Donderdag 30 januari 2025
- Dinsdag 18 februari 2025 (vmbo)
- Vrijdag 28 februari 2025 na 12.00 (vmbo)
- Vrijdag 4 april 2025
- Maandag 2 juni 2025
- Woensdag 2 juli 2025 (vmbo)
- Vrijdag 4 juli 2025

Verjaardagen

Als leerlingen jarig zijn, mogen zij in de klas trakteren. Hierbij willen we nadrukkelijk vragen om gezonde traktaties te gebruiken.

www.gezondtrakteren.nl

www.voedingscentrum.nl

Vervoer

Een groot deel van de leerlingen komt per taxi / rolstoelbus naar Onderwijscentrum Leijpark. De taxi's en de bussen komen tussen 08:15 en 08:45 uur bij de school aan. De assistenten die taxidienst hebben helpen de leerlingen verder. Met de organisatie van het vervoer heeft de school geen bemoeienis. Dat is een zaak van gemeente en vervoersbedrijf. Ouders die hun kind zelf naar school brengen kunnen hun kind 15 minuten voor aanvang van de lessen op school afzetten. In de middag zijn zij 5 minuten voor einde lestijd welkom om hun kinderen weer op te halen.

Verzuim en verlofafspraken

Wanneer uw kind wegens ziekte de school niet kan bezoeken, meldt u dit altijd tussen 08.15 uur en 08.45 uur bij het leerlingensecretariaat van onze school (013 539 8972) of telefonisch bij de leerkracht van uw kind. Denk er ook aan om taxibedrijf, Amarant/ Siza, Libra Revalidatie & Audiologie en stageadressen, indien van toepassing, op de hoogte te brengen. Het is belangrijk dat u afwezigheid via de juiste weg meldt, anders wordt het verzuim geregistreerd als ongeoorloofde afwezigheid. We vragen u de leerkracht op de hoogte te stellen van het verloop van het verzuim en het te melden wanneer uw kind weer beter is. Het is niet nodig om uw kind elke dag opnieuw afwezig te melden.

Wanneer uw kind om speciale redenen een of meerdere dagen verlof nodig heeft, moet u hiervoor schriftelijk toestemming vragen aan de schoolleider. Hiervoor is een standaardformulier beschikbaar dat te vinden is op de website. Wanneer uw kind niet op school is en wij van u geen bericht hebben ontvangen, wordt u gebeld door een medewerker van school. Ook bij vermoeden van ongeoorloofd verzuim neemt de school contact met u op. Ongeoorloofd

verzuim moet door school bij de leerplichtambtenaar gemeld worden. Alexander Gielen is als leerplichtambtenaar van de gemeente Tilburg aan onze school verbonden.

Wettelijke aansprakelijkheid en verzekering

Vaak wordt gedacht dat 'de school' aansprakelijk is voor alle schade die aan de leerlingen of aan hun eigendommen (fiets, kleren, etc.) op school of op de speelplaats wordt toegebracht. Dit is niet zo. Wij adviseren u daarom uw kind geen kostbaarheden, zoals een tablet, mobieltjes of duur speelgoed mee naar school te geven. De school is alleen aansprakelijk bij duidelijk 'verwijtbaar' gedrag. Voorbeeld: Ook als er genoeg toezicht tijdens het buitenspelen is, kan een leerling struikelen en een gat in zijn broek vallen. Dat is nog geen reden voor een claim. Dat vallen kan net zo goed buiten schooltijd ergens anders gebeuren. Er is hier dan ook geen sprake van 'verwijtbaar' gedrag. Ook dient vermeld te worden dat het verzekeringspakket slechts een secundaire dekking geeft, hetgeen inhoudt dat een schade meestal eerst gemeld dient te worden bij de eigen verzekeringsmaatschappij.

Men kan bij de school alleen die schade verhalen waarvan een personeelslid de schuld is, omdat hij zelf de schade heeft veroorzaakt of omdat hij een leerling opdracht gegeven heeft iets te doen waarvan hij zou moeten weten dat dit voor de leerling zelf of voor andere leerlingen gevaarlijk was. Ook kan men de schade verhalen die veroorzaakt is door het in slechte staat verkeren van het schoolgebouw.

Voor ouders van leerlingen geldt een risicoaansprakelijkheid. Dat wil zeggen dat zij aansprakelijk zijn voor de schade die door hun kinderen aan andere leerlingen, schooleigendommen etc. wordt toegebracht.

Ouders dienen zelf zorg te dragen voor een verzekering tegen de gevolgen van deze wettelijke aansprakelijkheid.